

Strategický plán rozvoje obce Rokytnice na období 2019 – 2026

- Plán rozvoje obce -



**Schváleno 7.2.2019
zastupitelstvem obce**

Rokytnice, 2019

OBSAH

ÚVODEM	3
1. ANALYTICKÁ ČÁST.....	3
1.1. Základní informace o obci.....	3
1.2. Charakteristika obce.....	4
1.2.1. Základní charakteristika území	4
1.2.2. Obyvatelstvo	4
1.2.3. Nezaměstnanost	17
1.2.4. Struktura pozemků.....	18
1.2.5. Domovní fond, bytová výstavba	21
1.2.6. Dopravní infrastruktura, dopravní dostupnost.....	23
1.2.7. Technická infrastruktura	25
1.2.8. Občanská vybavenost obce, život v obci	26
1.2.9. Kulturní dědictví, památky	27
1.2.10. Životní prostředí.....	28
1.3. SWOT analýza.....	29
2. NÁVRHOVÁ ČÁST	30
2.1. Strategická vize (pro rok 2026).....	30
2.2. Návrh opatření a aktivit.....	30
2.2.1. Obnova a rozvoj dopravní infrastruktury.....	30
2.2.2. Obnova a rozvoj technické infrastruktury	30
2.2.3. Škola, sport, volný čas.....	31
2.2.4. Kulturní dědictví, památky	31
2.2.5. Rozvoj obecních veřejných služeb	31
2.2.6. Životní prostředí.....	31
3. REALIZAČNÍ ČÁST	32

Úvodem

Zákon o obcích č.128/2000 Sb. stanovuje základní právo obce na vytvoření „programu rozvoje obce“ ve své samostatné působnosti výkonu veřejné správy v obci. V jiných dokumentech (resortních, evropských, apod.) se setkáváme také s výrazy Strategický rozvojový plán obce, Plán rozvoje, apod. Cílem takového dokumentu je vždy pojmenovat hlavní problémy života obce a navrhnout jejich možná řešení, formulovat rozvojové (nebo také regulační) záměry obce.

Strategický plán rozvoje obce Rokytnice byl vytvořen v období prosinec 2018 – únor 2019. Autorsky jej sepsal Ing. Pavel Horák s kolektivem spolupracovníků a s využitím konzultací se starostou, členy zastupitelstva a dalšími představiteli obce. Podkladem byly rovněž dostupné relevantní rozvojové dokumenty na horizontální a vertikální úrovni. Použitá data vycházejí především z ČSÚ a využitý zdroj je uveden v textu.

Dle potřeby života obce a jeho vývoje se orgány obce budou vracet v rámci aktualizace dokumentu (obvykle v 2-leté periodě) k jeho úpravám či rozšíření.

1. Analytická část

1.1. Základní informace o obci

První písemná zmínka: r. 1348

Status: obec

Části: Rokytnice

LAU 2 / NUTS 5 (obec): CZ0714517607

LAU 1 / NUTS 4 (okres): Přerov (CZ0714)

NUTS 3 (kraj): Olomoucký (CZ071)

NUTS 2 (region soudržnosti): Střední Morava (CZ07)

Obec s rozšířenou působností: Přerov

Pověřená obec: Přerov

Historická země: Morava

Katastrální výměra: 805,78 ha

Počet obyvatel: 1 521 (31. 12. 2017, ČSÚ)

Kód ZUJ: 517607

IČ: 00301914

PSČ: 751 04

Zeměpisná šířka: 49°27'57"

Zeměpisná délka: 17°23'28"

Nadmořská výška: 210 m n. m.

Katastrální území: 1

Adresa obecního úřadu: Rokytnice 143, 751 04 Rokytnice

Starosta: Kamil Malenda

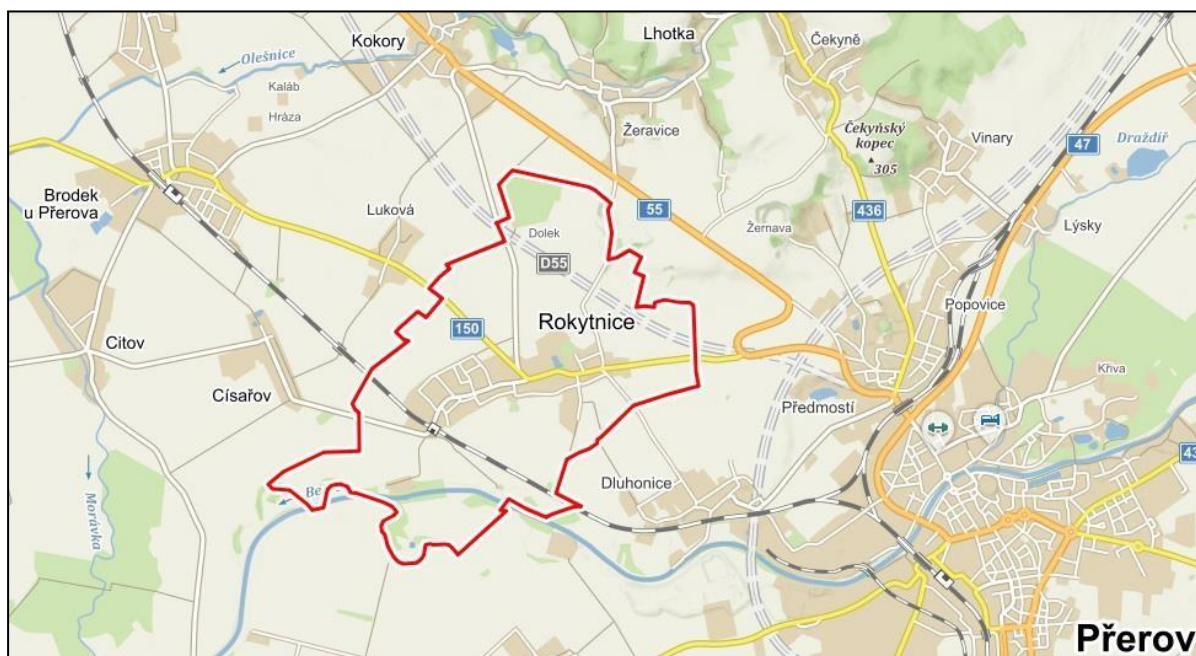
Internetové stránky: www.obecrokytnice.cz

E-mailová adresa: obec@obecrokytnice.cz

1.2. Charakteristika obce

1.2.1. Základní charakteristika území

Obec Rokytnice se nachází asi 3 km severozápadně od Přerova. V rámci územně-správního členění České republiky spadá do Olomouckého kraje, správního obvodu obce s rozšířenou působností Přerov a správního obvodu obce s pověřeným obecním úřadem Přerov. Katastrální území obce má rozlohu 805,78 ha a svými hranicemi sousedí s městem Přerov na severovýchodě, východě a jihu a s obcemi Troubky na jihozápadě, Císařov na západě, Brodek u Přerova na severozápadě a Kokory na severu. Západní a jižní část území je převážně rovinatá, severní a východní má potom charakter ploché pahorkatiny. Průměrná nadmořská výška činí 210 m n. m. Nejnižší bod území leží v místě, kde tok Bečvy opouští území katastru a má nadmořskou výšku 197 m n. m. Na severovýchodě se pak nachází nejvyšší bod s nadmořskou výškou 262 m n. m.



Obr. 1: Vymezení katastrálního území obce Rokytnice. Zdroj: Mapy.cz

1.2.2. Obyvatelstvo

1.2.2.1. Vývoj počtu obyvatel

Pramenem pro sledování dlouhodobého vývoje počtu obyvatel daného území jsou výsledky jednotlivých Sčítání lidu, domu a bytů (cenzů), jež se v moderní podobě s dílčími průběžnými změnami konají od roku 1869. Vývoj stavu populace lze kromě absolutních hodnot dobře vystihnout pomocí tzv. bazického indexu, jenž procentuálně hodnotí stav populace v daném okamžiku vzhledem ke stavu populace na počátku sledovaného období, a taktéž pomocí tzv. řetězového indexu, jenž v procentech udává stav populace v daném časovém okamžiku vzhledem k předchozímu časovému okamžiku. Počet obyvatel Rokytnice se mezi lety 1869 a 2011 zvýšil z 871 na 1431, což představuje nárůst o 64,3 %. Období od roku 1869 do roku 1900 lze sice charakterizovat celkovým růstem počtu

obyvatel, avšak ten nebyl nijak výrazný – hodnota bazického indexu v roce 1900 činila 108,0 %, což v absolutních číslech znamená nárůst o 70 obyvatel, v prvním sledovaném intercenzálním období (1869–1880) došlo dokonce k mírnému populačnímu poklesu. Mezi roky 1900 a 1961 potom následoval poměrně výrazný nárůst počtu obyvatel, a to z 108,0 % na 198,0 % stavu v roce 1869, což představuje téměř 800 nových obyvatel. Právě při sčítání v roce 1961 byl v rámci obce zaznamenán ze všech novodobých cenzů nejvyšší populační stav – celkem 1725 obyvatel. Populační růst nebyl zvrácen ani v intercenzálních obdobích 1910–1921 a 1930–1950, do nichž se promítaly události První, resp. Druhé světové války, došlo pouze k jeho zmírnění. Nejvýraznějším populačním růstem bylo mezi lety 1900–1961 typické období 1950–1961, kdy se počet obyvatel obce zvýšil o 250 osob, což představovalo nárůst o 16,9 % oproti roku 1950. Obdobný přírůstek se vázal i na období 1900–1910, jenž byl v důsledku menší populační velikosti obce oproti roku 1950 procentuálně ještě vyšší (21,9 %). Od 60. do 80. let lze potom v obci zaznamenat depopulační trend, jenž byl nejvýraznější mezi lety 1980–1991, kdy počet obyvatel poklesl o 185, což představovalo 11,3 % stavu v roce 1980. V obdobích 1991–2001 a 2001–2011 lze potom dle výsledků SLDB 2001 a 2011 vidět opět mírný populační přírůstek, avšak z ročních demografických statistik je patrné, že ve skutečnosti v prvním zmíněném období pokračoval pokles, přírůstkové bylo tedy pouze období 2001–2011, a to díky fenoménu suburbanizace, jenž se v ČR začal výrazněji uplatňovat od konce 90. let, v kombinaci s nižším úbytkem obyvatelstva přirozenou měnou.

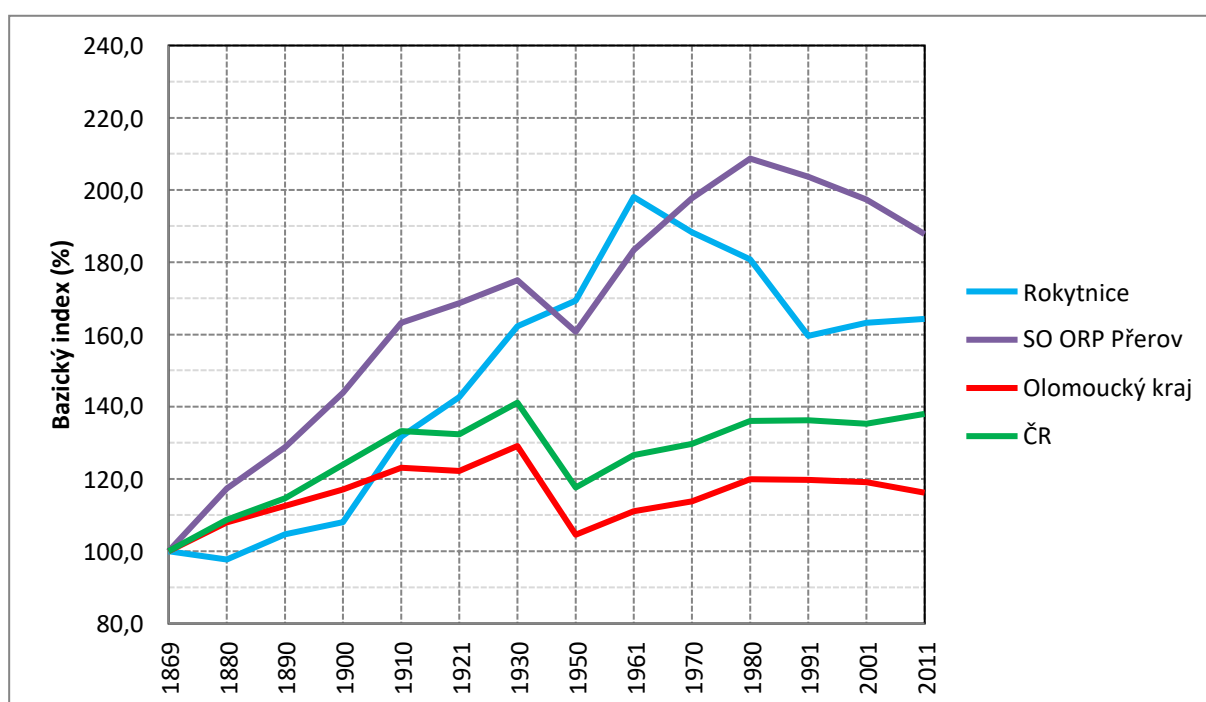
Tab. 1: Vývoj počtu obyvatel v Rokytnici, SO ORP Přerov, Olomouckém kraji a České republice v období 1869–2011 – absolutní hodnoty a bazický index

Územní jednotka	Rok													
	1869	1880	1890	1900	1910	1921	1930	1950	1961	1970	1980	1991	2001	2011
Absolutní hodnoty														
Rokytnice	871	851	912	941	1 147	1 243	1 413	1 475	1 725	1 640	1 575	1 390	1 422	1 431
SO ORP Přerov (tis.)	43,3	50,9	55,8	62,4	70,8	73,1	75,9	69,7	79,5	85,7	90,5	88,3	85,5	81,4
Olomoucký kraj (tis.)	540,7	583,6	608,5	632,8	665,5	660,8	698,1	565,2	600,4	615,4	648,4	647,3	643,8	628,4
ČR (tis.)	7 565,5	8 223,2	8 666,5	9 374,0	10 076,7	10 009,5	10 674,2	8 896,1	9 571,5	9 807,7	10 291,9	10 302,2	10 230,1	10 436,6
Bazický index (%)														
Rokytnice	100,0	97,7	104,7	108,0	131,7	142,7	162,2	169,3	198,0	188,3	180,8	159,6	163,3	164,3
SO ORP Přerov	100,0	117,3	128,8	143,8	163,3	168,7	175,1	160,7	183,4	197,7	208,7	203,7	197,3	187,8
Olomoucký kraj	100,0	107,9	112,5	117,0	123,1	122,2	129,1	104,5	111,1	113,8	119,9	119,7	119,1	116,2
ČR	100,0	108,7	114,6	123,9	133,2	132,3	141,1	117,6	126,5	129,6	136,0	136,2	135,2	138,0

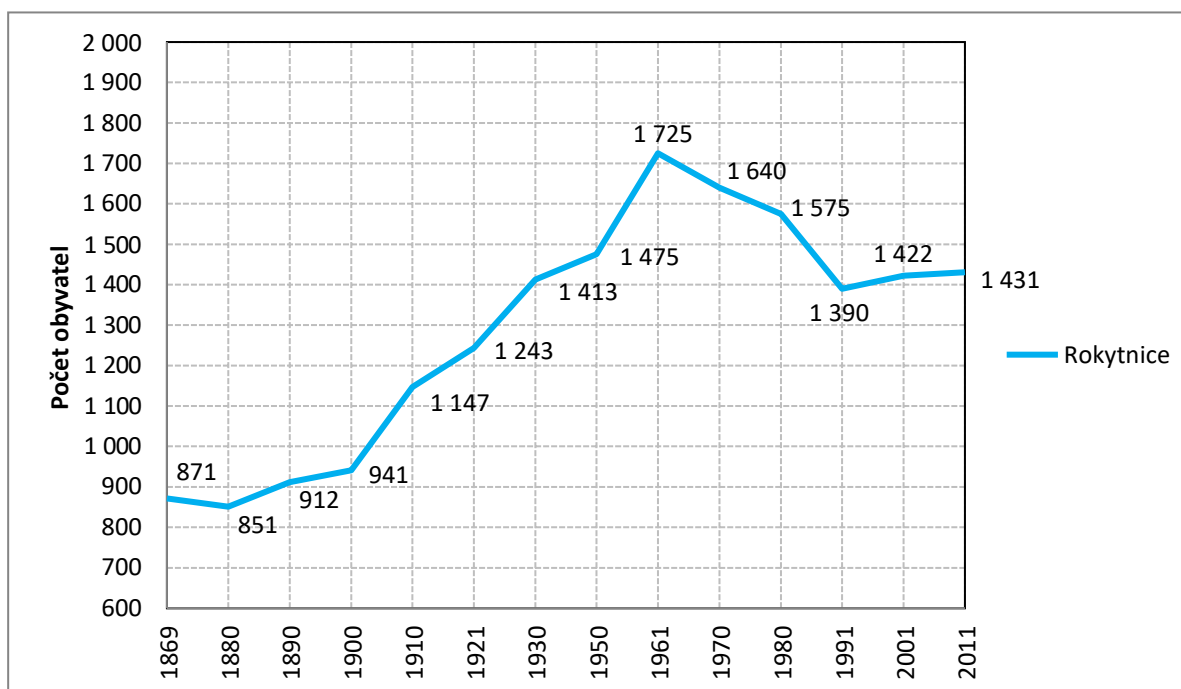
Zdroj: ČSÚ

Při porovnání vývoje počtu obyvatel obce Rokytnice za období 1869–2011 s vývojem počtu obyvatel za stejné období v dnešních územích vyšších územně správních celků, do nichž obec náleží, tedy SO ORP Přerov, Olomouckého kraje a ČR, lze vidět, že všechny tyto celky poměrně logicky vykázaly celkový nárůst. V případě Olomouckého kraje a ČR byl celkový nárůst v porovnání s Rokytnicí nižší (116,2 %, resp. 138,0 % hodnoty z roku 1869 v roce 2011), naopak v případě SO ORP Přerov měl v roce 2011 bazický index hodnotu 187,8 %, počet obyvatel v tomto územně správním celku se tedy od roku 1869 téměř zdvojnásobil. Do roku 1910 nejprve všechny celky shodně vykazovaly růst, jenž byl nejvyšší v případě SO ORP Přerov, jehož populace v tomto roce dosáhla 163,3 % stavu z roku 1869, úroveň nárůstu počtu obyvatel v ČR byla obdobná jako v případě Rokytnice, v případě Olomouckého kraje potom o něco nižší (123,1 %). Naopak v období 1910–1921 se vývoj počtu obyvatel v jednotlivých zkoumaných celcích lišil. Zatímco SO ORP Přerov vykazoval stejně jako

Rokytnice nárůst, Olomoucký kraj spolu s ČR zaznamenaly slabý pokles. Během 20. let následně všechny sledované územní celky vykazovaly shodně růst. Události spojené s 2. světovou válkou a poválečnými léty se ve všech zkoumaných vyšších územně správních celcích odrazily v úbytku obyvatelstva mezi lety 1930–1950, výrazněji v Olomouckém kraji a ČR (81,0, resp. 83,3 % stavu z roku 1930 v roce 1950) než v SO ORP Přerov. 50. léta, a oproti obci Rokytnice rovněž 60. a 70. léta, byla ve všech těchto celcích charakteristická opětovným populačním růstem, nejvýraznější nárůst v tomto období zaznamenal SO ORP Přerov, jedním z faktorů, podílejících se na tomto trendu, byl i soubor propopulačních opatření, realizovaných během 70. let. Mezi lety 1980 a 2001 následně počet obyvatel jak v Olomouckém kraji, tak i v rámci ČR víceméně stagnoval, SO ORP Přerov vykazoval depopulační tendence, jež se v posledním sledovaném období 2001–2011 dále prohloubily. Mírný populační pokles lze v této periodě sledovat i v případě Olomouckého kraje, naopak počet obyvatel na území ČR jako celku především díky migraci opětovně rostl.



Obr. 2: Vývoj počtu obyvatel v Rokytnici, SO ORP Přerov, Olomouckém kraji a České republice v období 1869–2011 – bazický index. Zdroj: ČSÚ



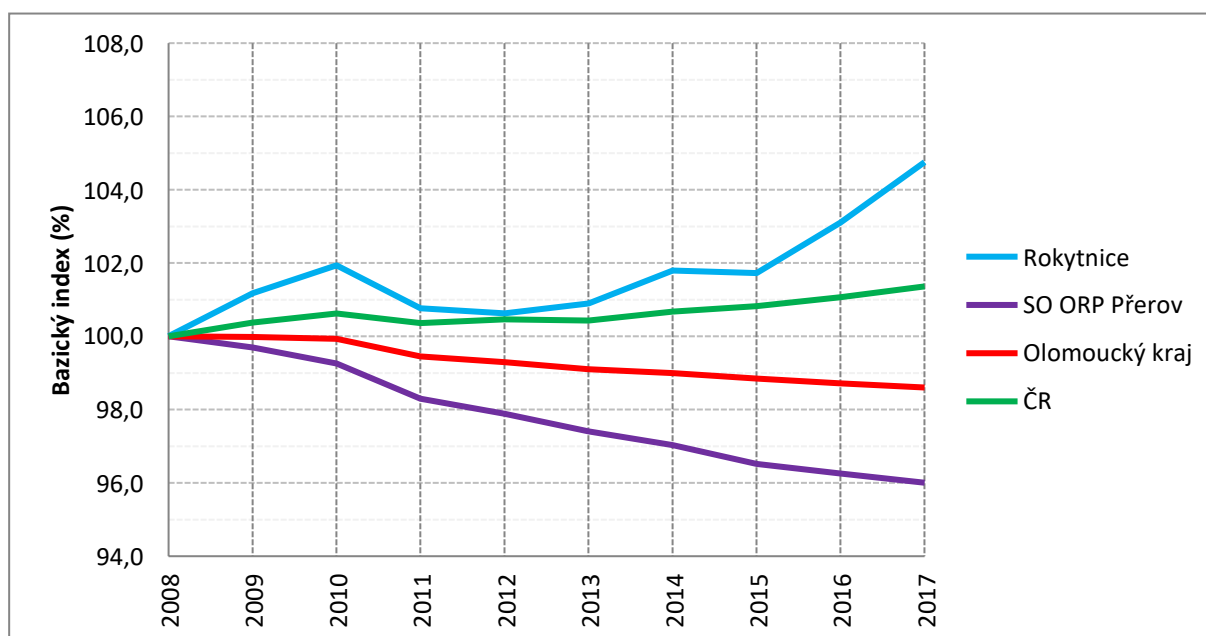
Obr. 3: Vývoj počtu obyvatel v obci Rokytnice v období 1869–2011. Zdroj: ČSÚ

Vývoj počtu obyvatel obce Rokytnice a jednotlivých vyšších územně správních celků (SO ORP Přerov, Olomoucký kraj, ČR) v letech 2008–2017 (vždy k 31. 12. daného roku) formou absolutních hodnot a bazického indexu prezentuje Tab. 2 a Obr. 4. Lze vidět, že ve všech zkoumaných celcích pokračuje trend, nastíněný výše na základě výsledků SLDB 2001 a 2011. Obec Rokytnice za sledované období jako celek zaznamenala nárůst počtu obyvatel o 4,8 %, z 1 452 v roce 2008 na 1 521 v roce 2017, pozvolným růstem se vyznačovala také ČR (101,4 % stavu z roku 2008 v roce 2017), naopak v SO ORP Přerov a v Olomouckém kraji pokračoval trend depopulace (bazický index v roce 2017 96,0, resp. 98,6 %), v případě druhého zmíněného územního celku však stejně jako v případě ČR nešlo o nijak dramatickou změnu. Zatímco všechny zkoumané vyšší územně správní celky vykazovaly v průběhu období 2008–2017 víceméně konstantní úroveň meziročních změn počtu obyvatel, v rámci Rokytnice tato úroveň meziročně kolísala, což je vzhledem k jejímu postavení v hierarchickém systému územně správního členění logické. Nejvýraznější nárůst počtu obyvatel byl v tomto období v Rokytnici zaznamenán v posledních dvou letech, tedy 2016 a 2017 (20, resp. 24 osob), výrazněji přírůstkové byly i roky 2008–2010 a taktéž rok 2014 (16, 17, 11, resp. 14 osob). Naopak v letech 2012, 2013 a 2015 počet obyvatel prakticky stagnoval, v roce 2011 dokonce výrazněji poklesl (–17 osob), tento pokles je však do značné míry uměle zvýrazněn navázáním průběžných demografických statistik na výsledky SLDB 2011, reálně byl v tomto roce evidován úbytek pouhých tří osob.

Tab. 2: Vývoj počtu obyvatel v období 2008–2017 (údaje k 31. 12.) v obci Rokytnice, SO ORP Přerov, Olomouckém kraji a České republice – absolutní hodnoty a bazický index

Územní jednotka	Rok									
	2008	2009	2010	2011	2012	2013	2014	2015	2016	2017
Absolutní hodnoty										
Rokytnice	1 452	1 469	1 480	1 463	1 461	1 465	1 478	1 477	1 497	1 521
SO ORP Přerov (tis.)	84,4	84,2	83,8	83,0	82,7	82,3	81,9	81,5	81,3	81,1
Olomoucký kraj (tis.)	642,1	642,0	641,7	638,6	637,6	636,4	635,7	634,7	633,9	633,2
ČR (tis.)	10 467,5	10 506,8	10 532,8	10 505,4	10 516,1	10 512,4	10 538,3	10 553,8	10 578,8	10 610,1
Bazický index (%)										
Rokytnice	100,0	101,2	101,9	100,8	100,6	100,9	101,8	101,7	103,1	104,8
SO ORP Přerov	100,0	99,7	99,3	98,3	97,9	97,4	97,0	96,5	96,3	96,0
Olomoucký kraj	100,0	100,0	99,9	99,5	99,3	99,1	99,0	98,8	98,7	98,6
ČR	100,0	100,4	100,6	100,4	100,5	100,4	100,7	100,8	101,1	101,4

Zdroj: ČSÚ



Obr. 4: Vývoj počtu obyvatel v období 2008–2017 (údaje k 31. 12.) v obci Rokytnice, SO ORP Přerov, Olomouckém kraji a České republice – bazický index. Zdroj: ČSÚ

1.2.2.2. Pohyb obyvatelstva

Pohybem obyvatelstva se rozumí přirozená a mechanická měna. Přirozená měna obyvatelstva se vyjadřuje prostřednictvím přirozeného přírůstku, jenž představuje rozdíl mezi počtem narozených a zemřelých za dané časové období. Jako mechanickou měnu obyvatelstva potom označujeme změnu jeho počtu v důsledku migrace a vyjadřujeme ji formou migračního přírůstku neboli migračního salda, který se vypočítá jako rozdíl přistěhovalých a vystěhovalých za danou periodu. Součet přirozeného a migračního přírůstku za dané období potom tvoří celkový přírůstek. Tab. 3 prezentuje pohyb obyvatelstva v Rokytnici v jednotlivých pětiletých periodách období 1991–2015. Zaměříme-li se na první ze sledovaných period, tedy periodu 1991–1995, zjistíme, že jak

přirozený, tak i migrační přírůstek byly záporné, což se odrazilo na poměrně výrazném úbytku obyvatelstva (–72 osob). Úbytek přirozenou měnou byl v tomto období vyšší než úbytek měnou mechanickou (–42, resp. –30 osob). V období 1996–2000 sice došlo k mírnému snížení počtu zemřelých, avšak vzhledem k faktu, že počet narozených se snížil ještě výrazněji, byl výsledkem ještě vyšší úbytek obyvatelstva přirozenou měnou než v období předešlém (–52 osob). Naopak přírůstek migrací vykazoval vzhledem k výraznému nárůstu počtu přistěhovalých v důsledku začínajících suburbanizačních procesů kladné znaménko (29), avšak nedokázal plně nahradit úbytek obyvatelstva přirozenou měnou, celkový přírůstek byl tudíž opět záporný (–23 osob). Z těchto řádků lze tedy vidět, že ačkoliv dle výsledků SLDB 1991 a 2001 počet obyvatel Rokytnice v průběhu 90. let mírně rostl, reálně docházelo i nadále k jeho úbytku. Úbytek obyvatelstva pokračoval i v období 2001–2005, a to prakticky totožnou měrou, jako v předchozím období (celkový přírůstek –22 osob). Migrační přírůstek sice oproti předchozímu období mírně vzrostl (37 osob), avšak stejnou měrou se zvýšil rovněž úbytek obyvatelstva přirozenou měnou (–59 osob). V období 2006–2010 došlo k poměrně výraznému nárůstu počtu narozených (69) a naopak ke zdatnému snížení počtu zemřelých (95), úbytek obyvatelstva přirozenou měnou tady značně poklesl (–26 osob). Vyšší počet narozených lze přičíst jednak celkovému zvýšení porodnosti v rámci ČR v tomto období, a jednak také věkové struktuře nově přichozích obyvatel. Zároveň lze v tomto období zaznamenat výrazný přírůstek migrací (94 osob), celkový přírůstek byl tedy kladný a činil 68 osob. Poslední zkoumané období, 2011–2015, lze potom charakterizovat opět kladným celkovým přírůstkem, avšak nijak výrazným (11 osob). Úbytek obyvatelstva přirozenou měnou byl s ohledem na stejnou úroveň narozených jako v předchozím období a další pokles počtu zemřelých ze všech sledovaných období nejnižší (–16 osob), avšak migrační přírůstek byl také relativně nízký (27 osob).

Tab. 3: Přirozený přírůstek, migrační přírůstek a celkový přírůstek v obci Rokytnice v období 1991–2015

Ukazatel	Období				
	1991–1995	1996–2000	2001–2005	2006–2010	2011–2015
Narození	74	53	50	69	69
Zemřelí	116	105	109	95	85
Přirozený přírůstek	-42	-52	-59	-26	-16
Přistěhovalí	81	135	143	208	147
Vystěhovalí	111	106	106	114	120
Migrační přírůstek	-30	29	37	94	27
Celkový přírůstek	-72	-23	-22	68	11

Zdroj: ČSÚ

Tab. 4 prezentuje přirozený, migrační a celkový přírůstek obyvatelstva v obci Rokytnice v jednotlivých letech desetiletého období 2008–2017. Údaje za jednotlivé roky potvrzují výše uvedený fakt, že na růstu počtu obyvatel obce Rokytnice se dominantně podílí migrace, přirozený přírůstek dosahoval v období 2008–2017 vyšší hodnoty než přírůstek migrační pouze v roce 2016, kdy činil 13 osob, zatímco přírůstek migrací byl v tomto roce pouze 7 osob. Ve většině zbývajících let tohoto období byl přirozený přírůstek záporný, avšak vždy šlo pouze o jednotky obyvatel, kladný byl tento ukazatel mimo zmíněný rok 2016 již pouze v roce 2017 (3 osoby), v roce 2008 byl potom nulový. Nejvýraznější přírůstek migrací nastal v letech 2009 a 2017, kdy rozdíl mezi přistěhovalými a vystěhovalými činil 20, resp. 21 osob, naopak v roce 2011 byl nulový, nízké hodnoty vykazoval i v letech 2012, 2013 a 2015 (4, 5, resp. 3 osoby).

Tab. 4: Přirozený přírůstek, migrační saldo a celkový přírůstek v obci Rokytnice v období 2008–2017

Ukazatel	Rok										Celkem
	2008	2009	2010	2011	2012	2013	2014	2015	2016	2017	
Narození	16	18	11	14	8	13	20	14	24	24	162
Zemřelí	16	21	16	17	14	14	22	18	11	21	170
Přirozený přírůstek	0	-3	-5	-3	-6	-1	-2	-4	13	3	-8
Přistěhovalí	37	45	28	25	33	20	35	34	38	50	345
Vystěhovalí	21	25	12	25	29	15	20	31	31	29	238
Migrační přírůstek	16	20	16	0	4	5	15	3	7	21	107
Celkový přírůstek	16	17	11	-3	-2	4	13	-1	20	24	99

Zdroj: ČSÚ

1.2.2.3. Struktura podle pohlaví

K 31. 12. 2017 měla obec Rokytnice celkem 1 521 obyvatel, z toho bylo 720 (47,3 %) mužů a 801 (52,7 %) žen. To je v dobré shodě s faktem obecně vyššího zastoupení žen v populaci oproti mužům, jež je patrné i v populacích vyšších územně správních celků, do nichž obec Rokytnice náleží, tedy SO ORP Přerov, Olomouckého kraje a ČR, ve všech těchto případech byl rozdíl v zastoupení ženské a mužské populace oproti Rokytnici méně výrazný.

Tab. 5: Struktura obyvatel Rokytnice podle pohlaví k 31. 12. 2017 a srovnání s SO ORP Přerov, Olomouckým krajem a ČR

Územní jednotka	Počet obyvatel	Muži		Ženy	
		Absolutně	%	Absolutně	%
Rokytnice	1 521	720	47,3	801	52,7
SO ORP Přerov	81 069	39 773	49,1	41 296	50,9
Olomoucký kraj	633 178	309 888	48,9	323 290	51,1
ČR	10 610 055	5 219 791	49,2	5 390 264	50,8

Zdroj: ČSÚ

1.2.2.4. Věková struktura

Průměrný věk obyvatel Rokytnice byl k 31. 12. 2017 42,0 let, což je podprůměrná hodnota jak v rámci SO ORP Přerov (43,5 let), tak i Olomouckého kraje (42,6let) a celého území ČR (42,2 let). Průměrný věk mužů (39,4 let) byl dle očekávání nižší než průměrný věk žen (44,4 let). To je dáno celkově vyšší střední délkou života žen, v důsledku čehož jsou oproti mužům čteněji zastoupeny ve starších věkových skupinách. Zatímco u mužů šlo stejně jako v případě obyvatelstva jako celku o nejnižší hodnotu ze srovnávaných územních celků, průměrný věk žen byl vyšší než krajský i celorepublikový průměr.

Tab. 6: Průměrný věk obyvatel Rokytnice podle pohlaví k 31. 12. 2017 a srovnání s SO ORP Přerov, Olomouckým krajem a ČR

Územní jednotka	Průměrný věk		
	Celkem	Muži	Ženy
Rokytnice	42,0	39,4	44,4
SO ORP Přerov	43,5	41,8	45,2
Olomoucký kraj	42,6	41,0	44,1
ČR	42,2	40,8	43,6

Zdroj: ČSÚ

Obyvatelstvo lze na základě věku dělit různým způsobem. Velmi často používaným je dělení z ekonomického pohledu na předproduktivní (0–14 let), produktivní (15–64 let) a poproduktivní (65 a více let) věk. Změny v absolutním i relativním zastoupení obyvatel Rokytnice v těchto věkových skupinách mezi roky 2007 a 2017 včetně srovnání s SO ORP Přerov, Olomouckým krajem a celostátní úrovní uvádí Tab. 7. Zaměříme-li se nejprve na dětskou složku populace (0–14 let), zjistíme, že ve všech srovnávaných územních celcích došlo k jejímu nárůstu, a to jak v absolutních číslech, tak i v relativním zastoupení. V případě Rokytnice šlo o nárůst z 13,4 % na 16,8 %, tedy o 3,4 procentního bodu, což bylo ze srovnávaných územních jednotek jednoznačně nejvíce – druhý nejvyšší nárůst, zaznamenaný v případě úrovně ČR, činil pouze 1,5 procentního bodu, naopak v SO ORP Přerov vzrostl podíl obyvatelstva ve věku 0–14 let pouze o 0,8 procentního bodu. Zatímco v roce 2007 byl podíl předproduktivní složky v Rokytnici v porovnání s jednotlivými vyššími územně správními celky vždy nižší, v roce 2017 již byl ve všech případech vyšší. Stejně jako v případě této věkové skupiny byl ve sledovaném období ve všech zkoumaných územních jednotkách zaznamenán nárůst poproduktivní složky obyvatelstva. Tempo růstu zastoupení této věkové skupiny bylo oproti věkové skupině 0–14 let vždy vyšší, v případě Rokytnice však nijak výrazně. Zastoupení obyvatelstva ve věku 65 a více let bylo v Rokytnici v porovnání s jednotlivými vyššími územně správními celky v obou sledovaných letech vždy nižší (14,0, resp. 18,2 %), rovněž tempo růstu podílu této věkové skupiny, činící 4,2 procentního bodu, bylo z těchto územních jednotek nejnižší. V případě SO ORP Přerov a Olomouckého kraje byl zaznamenan nárůst o 5,4, resp. 5,3 procentního bodu, v případě celostátní úrovně bylo tempo růstu o něco nižší, když rozdíl činil 4,7 procentního bodu. Zastoupení poproduktivní složky v SO ORP Přerov bylo v obou zkoumaných letech výrazně nad krajskou i celostátní úrovní (15,5 % oproti 14,5, resp. 14,6 % v roce 2007 a 20,9 % oproti 19,8, resp. 19,2 % v roce 2017). Procentuální nárůst věkových skupin 0–14 let a 65 a více let mezi lety 2007 a 2017 ve všech zkoumaných územních celcích logicky vedl k poklesu zastoupení produktivní složky obyvatelstva, pokles lze v případě této věkové skupiny sledovat i v absolutních číslech. Pokles zastoupení obyvatel produktivního věku byl nejmarkantnější v případě Rokytnice (–7,6 procentního bodu), což je způsobeno faktem, že zde kromě složky 65 a více let výrazněji rostla i složka 0–14 let, v ostatních sledovaných územně správních celcích byla úroveň změny zastoupení této věkové skupiny víceméně totožná, když se pohybovala v rozmezí 6,2–6,3 procentního bodu. Zaměříme-li se na zastoupení této věkové skupiny v populaci Rokytnice k 31. 12. 2017, zjistíme, že s 65,0 % jde o identickou hodnotu jako v případě ČR, hodnoty pro SO ORP Přerov a Olomoucký kraj byly mírně nižší (64,6, resp. 64,8 %).

Tab. 7: Absolutní a relativní zastoupení obyvatel ve věkových skupinách 0–14 let, 15–64 let a 65 a více let v obci Rokytnice, SO ORP Přerov, Olomouckém kraji a ČR k 31. 12. 2007 a 31. 12. 2017

Územní jednotka	31. 12. 2007				31. 12. 2017			
	0–14	15–64	65 a více let	Celkem	0–14	15–64	65 a více let	Celkem
Absolutní hodnoty								
Rokytnice	193	1 042	201	1 436	256	988	277	1 521
SO ORP Přerov	11 600	60 118	13 188	84 906	11 710	52 400	16 959	81 069
Olomoucký kraj	92 378	454 820	92 696	639 894	97 707	410 336	125 135	633 178
ČR	1 476 923	7 391 373	1 512 834	10 381 130	1 670 677	6 899 195	2 040 183	10 610 055
%								
Rokytnice	13,4	72,6	14,0	100,0	16,8	65,0	18,2	100,0
SO ORP Přerov	13,7	70,8	15,5	100,0	14,4	64,6	20,9	100,0
Olomoucký kraj	14,4	71,1	14,5	100,0	15,4	64,8	19,8	100,0
ČR	14,2	71,2	14,6	100,0	15,7	65,0	19,2	100,0

Zdroj: ČSÚ

Na základě členění populace do zmíněných tří věkových skupin se odvozuje několik ukazatelů. Důležitým z nich je tzv. index stáří, jenž procentuálně hodnotí, kolik obyvatel ve věku 65 a více let připadá na 100 obyvatel věku 0–14 let. Vypovídající je rovněž tzv. index ekonomické závislosti, jenž v procentech udává, kolik obyvatel ve věkových skupinách 0–14 let a 65 a více let připadá na 100 obyvatel produktivního věku, tedy 15–64 let. Hodnoty indexu stáří a indexu ekonomické závislosti v letech 2007, 2012 a 2017 (údaje vždy k 31. 12.) v Rokytnici včetně srovnání s vyššími územně správními celky, do nichž tato obec náleží, prezentuje Tab. 8. V důsledku relativně vysokého zastoupení věkové skupiny 0–14 let v porovnání se složkou 65 a více let měl k 31. 12. 2017 index stáří v Rokytnici poměrně příznivou hodnotu, jež činila 108,0 %. To značí, že obě věkové skupiny byly v populaci obce zastoupeny téměř rovnocenně. Zároveň jde o výrazně nižší hodnotu než v případě SO ORP Přerov (144,8 %), Olomouckého kraje (128,1 %) i ČR (122,1 %). Zhodnotíme-li vývoj tohoto ukazatele v Rokytnici od roku 2007, zjistíme, že mezi lety 2007 a 2012 nejprve vzrostl ze 104,1 % na 117,6 %, v obou případech šlo o hodnoty, jež se nijak nelišily od krajské a celostátní úrovně. Avšak zatímco v SO ORP Přerov, Olomouckém kraji a ČR hodnota tohoto ukazatele rostla i mezi lety 2012–2017, v rámci Rokytnice nastal její pokles až na výše zmíněných 108,0 %.

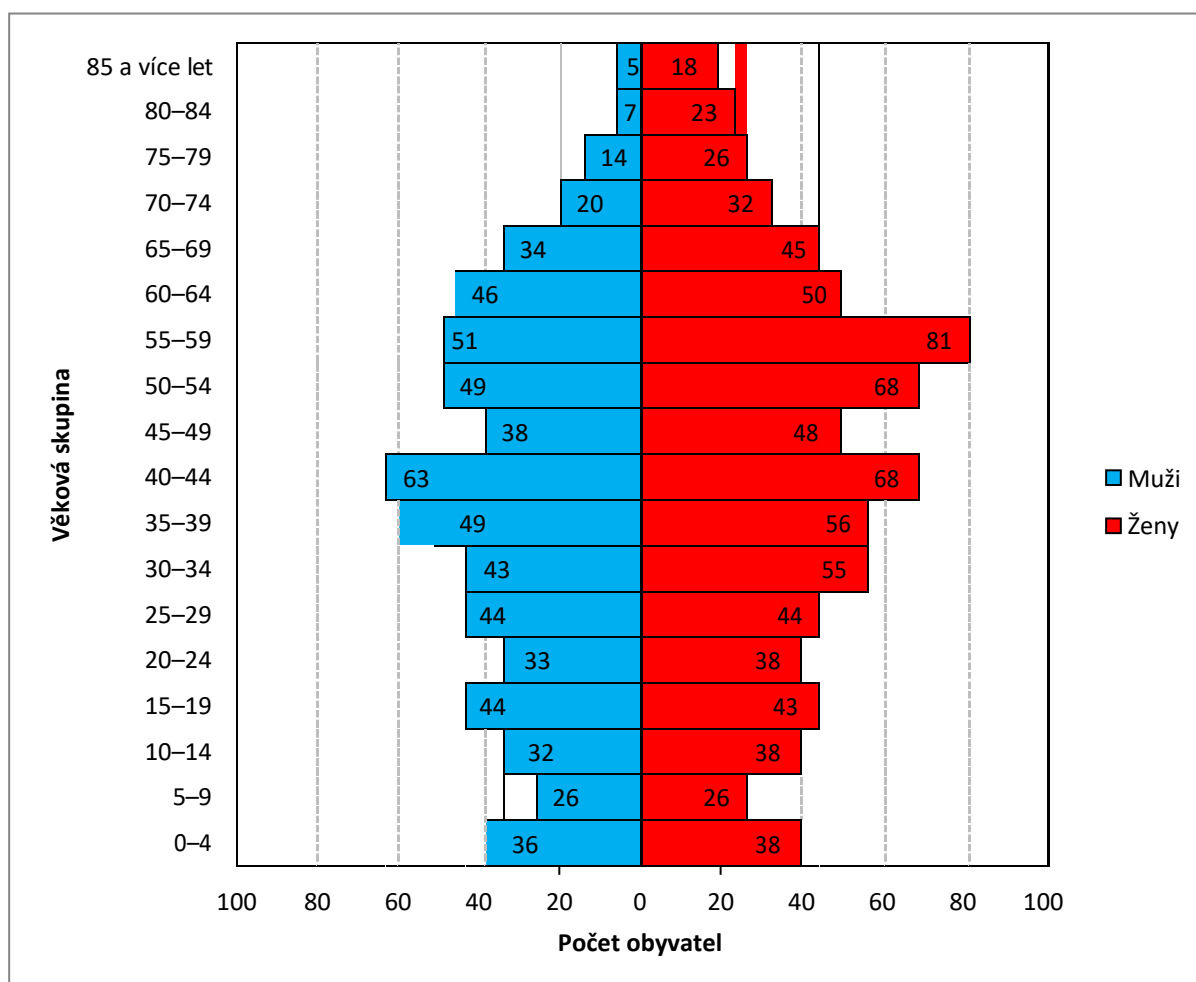
Při pohledu na hodnoty indexu ekonomické závislosti k 31. 12. 2017 v jednotlivých srovnávaných územních celcích lze zaznamenat, že ve všech případech se od sebe nijak výrazně neliší a jsou relativně příznivé, což je dáno tím, že produktivní složka v jednotlivých populacích stále převažuje, v souladu s klesajícím zastoupením této věkové skupiny dochází k postupnému nárůstu hodnot tohoto indexu, v případě Rokytnice byl tento nárůst ze všech srovnávaných územních celků nejvyšší (z 37,8 % na 53,9 %, tedy o 16,1 procentního bodu).

Tab. 8: Index stáří (%) a index ekonomické závislosti (%) v Rokytnici, SO ORP Přerov, Olomouckém kraji a v ČR v letech 2007, 2012 a 2017 (údaje k 31. 12.)

Územní jednotka	Index stáří (%)			Index ekonomické závislosti (%)		
	31. 12. 2007	31. 12. 2012	31. 12. 2017	31. 12. 2007	31. 12. 2012	31. 12. 2017
Rokytnice	104,1	117,0	108,2	37,8	42,3	53,9
SO ORP Přerov	113,7	134,2	144,8	41,2	47,8	54,7
Olomoucký kraj	100,3	116,5	128,1	40,7	46,5	54,3
ČR	102,4	113,3	122,1	40,4	46,3	53,8

Zdroj: ČSÚ

Podrobnou věkovou strukturu obyvatelstva Rokytnice podle pětiletých věkových skupin, získanou na základě výsledků SLDB 2011 a vztáženou tedy k 26. 3. 2011, prezentuje Obr. 5. K tomuto datu byly v populaci obce nejčastěji zastoupeny věkové skupiny 40–44 let a 55–59 let (131, resp. 132 osob; vždy 9,2 %), čteněji byly zastoupeny i skupiny 50–54 let (117 osob, 8,2 %) a 35–39 let (105 osob, 7,3 %).



Obr. 5: Věková pyramida obyvatelstva obce Rokytnice k 26. 3. 2011. Zdroj: ČSÚ (SLDB 2011)

1.2.2.5. **Vzdělanostní struktura**

V Tab. 9 je uvedena struktura obyvatel ve věku 15 a více let podle nejvyššího dosaženého vzdělání, zjištěná na základě výsledků SLDB 2011. Z 1 223 obyvatel obce ve věku 15 a více let, u nichž bylo nejvyšší dosažené vzdělání zjištěno, jich mělo celkem 390 (31,9 %) střední vzdělání včetně vyučení, druhou nejčastější kategorií bylo úplné střední vzdělání s maturitou (315 osob, 25,8 %) a třetí základní včetně neukončeného (258 osob, 21,1 %). Osob s vysokoškolským vzděláním zde bylo k 26. 3. 2011 evidováno celkem 109, což odpovídá 8,9 %. V případě mužů byla nejčastěji zastoupena kategorie střední vzdělání vč. vyučení (240 osob, 45,0 %), následovalo úplné střední vzdělání s maturitou (134 osob, 25,1 %). V případě žen byla vzdělanostní struktura o poznání nepříznivější. Nejpočetněji bylo v jejich případě sice zastoupeno úplné střední vzdělání s maturitou (181 osob, 26,2 %), avšak prakticky stejný počet žen měl pouze základní vzdělání (179, 25,9 %), navíc hned 106 (15,4 %) jich bylo dokonce bez vzdělání.

Tab. 9: Obyvatelstvo obce Rokytnice podle nejvyššího ukončeného vzdělání k 26. 3. 2011

Nejvyšší dosažené vzdělání	Celkem		Muži	Ženy
	Absolutně	%		
Bez vzdělání	115	9,4	9	106
Základní vč. neukončeného	258	21,1	79	179
Střední vč. vyučení	390	31,9	240	150
Úplné střední (s maturitou)	315	25,8	134	181
Nástavbové studium	27	2,2	9	18
Vyšší odborné	9	0,7	2	7
Vysokoškolské	109	8,9	60	49
Obyvatelstvo ve věku 15 a více let se zjištěným vzděláním	1 223	100,0	533	690

Zdroj: ČSÚ (SLDB 2011)

Pro účely srovnání vzdělanostní struktury obyvatelstva Rokytnice, SO ORP Přerov, Olomouckého kraje a ČR a pro další výpočty bylo obyvatelstvo ve věku 15 a více let se zjištěným nejvyšším dosaženým vzděláním zařazeno do celkem čtyř vzdělanostních skupin – základní, střední bez maturity, střední s maturitou a vysokoškolské, a to následovně:

- Základní – obsahuje skupiny „bez vzdělání“ a „základní včetně neukončeného“
- Střední bez maturity – totožná se skupinou „střední včetně vyučení“
- Střední s maturitou – obsahuje skupiny „úplné střední (s maturitou)“, „nástavbové studium“ a „vyšší odborné“
- Vysokoškolské – totožná se skupinou „vysokoškolské“

Jak již vyplývá z výše uvedeného, vzdělanostní struktura obce Rokytnice je poměrně nepříznivá, což je patrné i ze srovnání s jednotlivými vyššími územně správními celky, do nichž obec náleží (viz Obr. 6). Především rozdíl v zastoupení obyvatel se základním vzděláním v Rokytnici (30,5 %) je oproti SO ORP Přerov (19,9 %), Olomouckému kraji (19,7 %) i ČR (19,1 %) poměrně markantní. Naopak podíl osob s vysokoškolským vzděláním (8,9 %) zde byl oproti všem těmto vyšším územně správním celkům nižší (SO ORP Přerov – 10,8 %, Olomoucký kraj – 11,8 %, ČR – 13,2 %), nižší bylo

rovněž zastoupení zbylých dvou vzdělanostních skupin, tedy středního vzdělání bez maturity a středního vzdělání s maturitou.

Zajímavým a vypovídajícím ukazatelem je také tzv. syntetický ukazatel vzdělanosti. Jde o bezrozměrné číslo, které nabývá hodnot v intervalu 1–4. Pokud by byl roven číslu 1, znamená to, že všichni obyvatelé dané územní jednotky mají základní vzdělání. Pokud by naopak měl hodnotu 4, měli by všichni obyvatelé této územní jednotky vzdělání vysokoškolské. Tento ukazatel se vypočítá následovně:

$$\text{Syntetický ukazatel vzdělanosti} = u_1 \times 1 + u_2 \times 2 + u_3 \times 3 + u_4 \times 4$$

u_1 – podíl obyvatel se základním vzděláním na celkovém počtu obyvatel ve věku 15 a více let se zjištěným nejvyšším ukončeným vzděláním

u_2 – podíl obyvatel se středním vzděláním bez maturity na celkovém počtu obyvatel ve věku 15 a více let se zjištěným nejvyšším ukončeným vzděláním

u_3 – podíl obyvatel se středním vzděláním s maturitou na celkovém počtu obyvatel ve věku 15 a více let se zjištěným nejvyšším ukončeným vzděláním

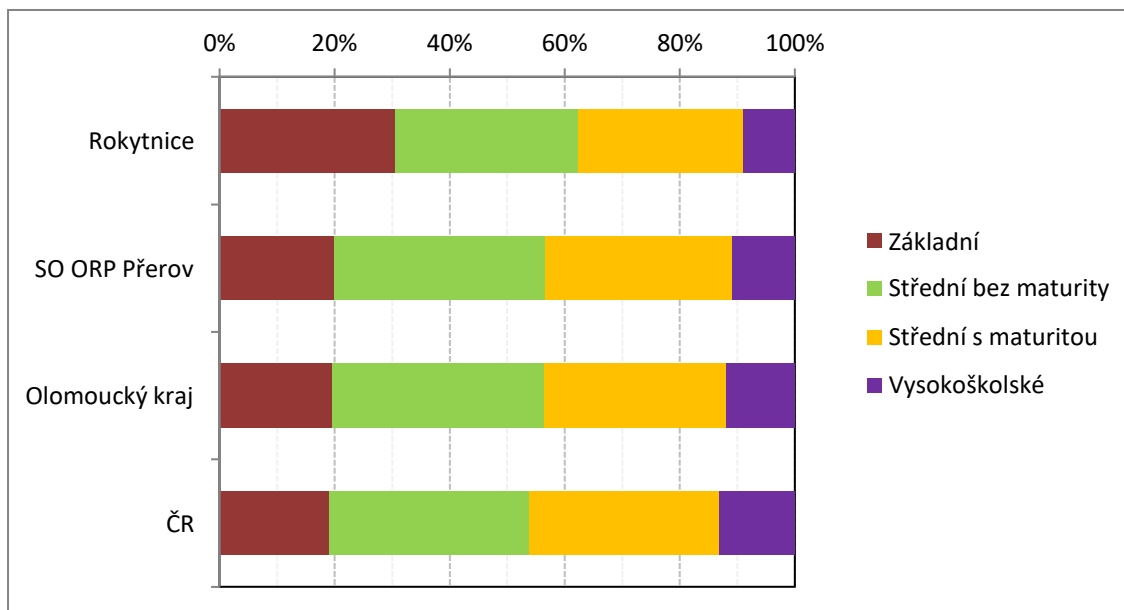
u_4 – podíl obyvatel s vysokoškolským vzděláním na celkovém počtu obyvatel ve věku 15 a více let se zjištěným nejvyšším ukončeným vzděláním

Hodnota syntetického ukazatele vzdělanosti pro Rokytnici vychází na 2,16, pro SO ORP Přerov na 2,34, pro Olomoucký kraj na 2,36 a pro ČR na 2,40.

Tab. 10: Obyvatelstvo podle nejvyššího ukončeného vzdělání a syntetický ukazatel vzdělanosti k 26. 3. 2011 – srovnání obce Rokytnice s SO ORP Přerov, Olomouckým krajem a Českou republikou

Územní jednotka	Obyvatelstvo 15 + se zjištěným vzděláním	Nejvyšší dosažené vzdělání (%)				Syntetický ukazatel vzdělanosti
		Základní	Střední bez maturity	Střední s maturitou	Vysokoškolské	
Rokytnice	1 223	30,5	31,9	28,7	8,9	2,16
SO ORP Přerov	67 715	19,9	36,6	32,7	10,8	2,34
Olomoucký kraj	519 171	19,7	36,7	31,8	11,8	2,36
ČR	8 470 941	19,1	34,8	32,9	13,2	2,40

Zdroj: ČSÚ (SLDB 2011)



Obr. 6: Vzdělanostní struktura obyvatel obce Rokytnice ve věku 15 a více let se zjištěným nejvyšším ukončeným vzděláním k 26. 3. 2011 – srovnání s SO ORP Přerov, Olomouckým krajem a Českou republikou
Zdroj: ČSÚ (SLDB 2011)

1.2.2.6. Náboženská struktura

Z celkem 764 obyvatel, jež se při SLDB 2011 vyjádřilo k otázce náboženské víry, bylo celkem 464 (60,7 %) věřících a 300 (39,3 %) bez náboženské víry. Z věřících hlásících se ke konkrétní církvi nebo náboženské společnosti, jichž bylo celkem 372, uvedlo celkem 347 osob příslušnost k římskokatolické církvi. Celkem 92 věřících se potom nehlásilo k žádné církvi ani náboženské společnosti.

Tab. 11: Struktura obyvatelstva podle náboženského vyznání v obci Rokytnice k 26. 3. 2011

Víra		Obyvatelstvo celkem	Muži	Ženy
Věřící – nehlásící se k žádné církvi ani náboženské společnosti		92	42	50
Věřící – hlásící se k církvi nebo náboženské společnosti		372	167	205
Z toho	Církev římskokatolická	347	158	189
	Českobratrská církev evangelická	1	-	1
	Náboženská společnost Svědkové Jehovovi	3	2	1
Bez náboženské víry		300	145	155
Neuvedeno		667	280	387

Zdroj: ČSÚ (SLDB 2011)

1.2.2.7. Národnostní struktura

Celkem 1 154 obyvatel Rokytnice při SLDB 2011 uvedlo národnost. Nejčastější národností byla národnost česká (781 osob), následovaná národností moravskou (284), dohromady 12 osob potom uvedlo národnost slovenskou.

Tab. 12: Struktura obyvatelstva podle národnosti v obci Rokytnice k 26. 3. 2011

Národnost	Obyvatelstvo celkem		Muži	Ženy
	Absolutní	%		
česká	781	54,6	310	471
moravská	284	19,8	145	139
slovenská	12	0,8	4	8
neuvedeno	277	19,4	138	139

Zdroj: ČSÚ (SLDB 2011)

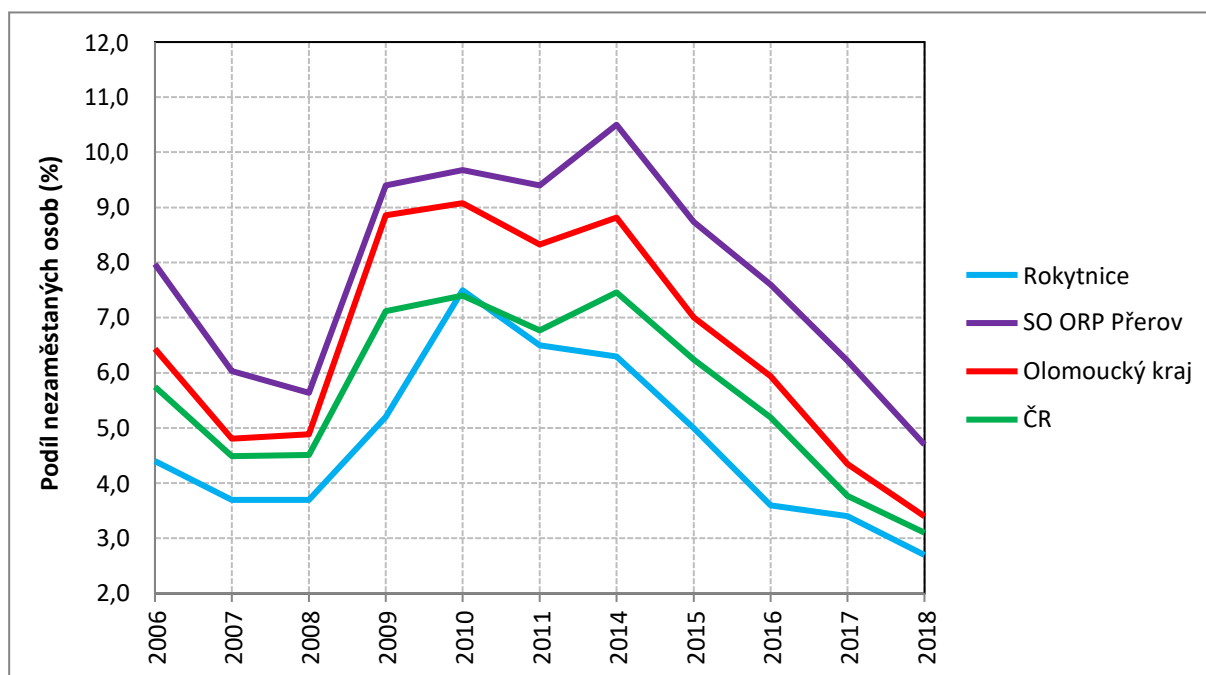
1.2.3. Nezaměstnanost

Tab. 13 prezentuje časový vývoj počtu dosažitelných uchazečů o zaměstnání a podílu nezaměstnaných osob v Rokytnici v letech 2006–2018 (data k 31. 12.). Lze vidět, že podíl nezaměstnaných osob nejprve do roku 2008 klesal až na hodnotu 3,7 %, aby se poté do roku 2010 v důsledku ekonomické krize více než zdvojnásobil (7,5 %). Od tohoto data lze poté sledovat postupný pokles až na 2,7 % v roce 2018. Obec Rokytnice dlouhodobě patří mezi obce SO ORP Přerov s vůbec nejnižší nezaměstnaností, podíl nezaměstnaných osob je zde pravidelně nižší rovněž v porovnání s krajskou i celostátní úrovní, což je dobře patrné z Obr. 7. Samotný SO ORP Přerov naopak patří v rámci Olomouckého kraje mezi správní obvody s nejvyšší nezaměstnaností.

Tab. 13: Vývoj počtu dosažitelných uchazečů o zaměstnání a podílu nezaměstnaných osob (%) v Rokytnici v období 2006–2018 (údaje k 31. 12.)

	2006	2007	2008	2009	2010	2011	2014	2015	2016	2017	2018
Dosažitelní uchazeči	45	39	39	55	80	68	65	51	36	34	27
Podíl nezaměstnaných osob (%)	4,4	3,7	3,7	5,2	7,5	6,5	6,3	5,0	3,6	3,4	2,7

Zdroj: ČSÚ



Obr. 7: Vývoj podílu nezaměstnaných osob (%) v Rokytnici, SO ORP Přerov, Olomouckém kraji a ČR v období 2006–2018 (údaje k 31. 12.). Zdroj: ČSÚ

Z Tab. 14 je patrné, že samotná obec Rokytnice k 31. 12. 2018 nabízela vzhledem k počtu uchazečů poměrně málo volných pracovních míst, což se odráží na v porovnání s vyššími územními celky poměrně vysokém počtu uchazečů na jedno volné pracovní místo.

Tab. 14: Charakteristiky nezaměstnanosti k 31. 12. 2018 – srovnání obce Rokytnice s SO ORP Přerov, Olomouckým krajem a Českou republikou

Územní jednotka	Obyvatelstvo ve věku 15–64 let	Dosažitelní uchazeči	Podíl nezaměstnaných osob (%)	Volná pracovní místa	Uchazeči na 1 volné prac. místo
Rokytnice	988	27	2,7	3	9,0
SO ORP Přerov	52 400	2 448	4,7	781	3,1
Olomoucký kraj	410 336	13 729	3,4	10896	1,3
ČR	6 899 195	210 712	3,1	324 410	0,6

Zdroj: Portál MPSV

1.2.4. Struktura pozemků

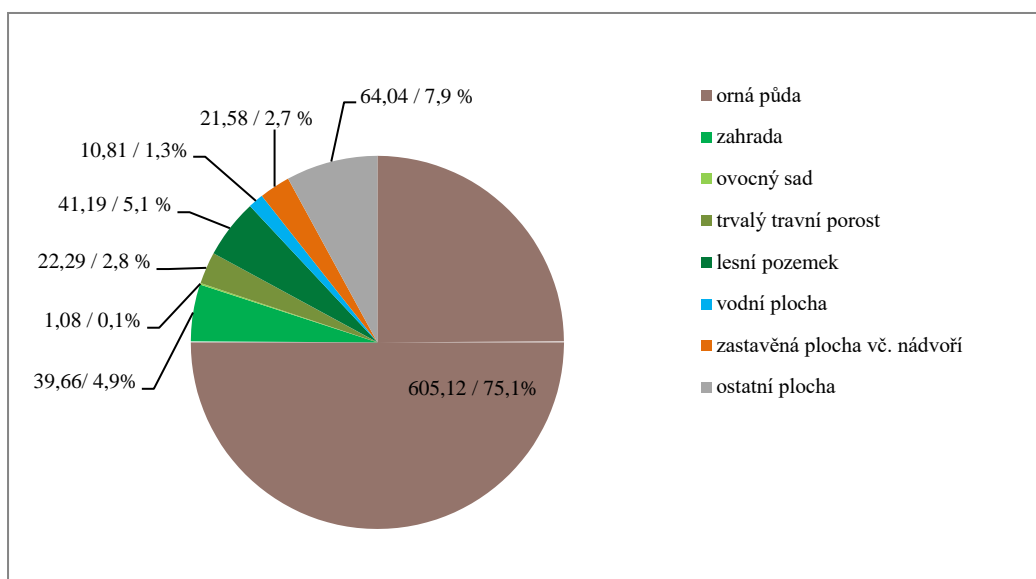
Katastrální území obce Rokytnice mělo k 31. 12. 2017 výměru 805,78 ha. Celkem 668,16 ha (82,9 %) tvoří zemědělská půda, na půdu nezemědělskou připadá pouze 137,62 ha (17,1 %). Z celkové plochy zemědělské půdy spadá hned 605,12 ha, tedy 90,6 % (75,1 % celkové výměry) do kategorie orná půda, což však není vzhledem k poloze obce v rámci Hornomoravského úvalu až tak překvapivé. Podíl plochy orné půdy na celkové výměře je v Rokytnici pouze mírně vyšší než v SO ORP Přerov (65,4 %), avšak výrazně vyšší v porovnání s Olomouckým krajem (38,9 %) a ČR (37,5 %). Bonitně nejcenější půdy s třídou ochrany I nalezneme převážně ve východní třetině území obce, konkrétně jde z největší

části o hnědozem modální a šedozem modální, ve východní části intravilánu a v prostoru na sever od ní nalezneme rovněž rozsáhlejší plochy černozemě. V západní polovině území potom převažují nadprůměrně produkční půdy s třídou ochrany II, jmenovitě jde především o fluvizem glejovou a černici fluvickou. Ve střední části území obce potom nalezneme i četnější plochy průměrně až podprůměrně produkčních půd, reprezentovaných především kambizemí arenickou. Druhým nejčastějším typem zemědělské půdy na území obce Rokytnice jsou zahrady, jež s výměrou 39,66 ha tvoří 5,9 % plochy zemědělské půdy a 4,9 % celkové výměry. Zahrady se v největší míře vyskytují v intravilánu obce, kde navazují na jednotlivé rodinné domy. Mimo to nalezneme na území obce tři menší zahrádkářské kolonie, z nichž dvě leží v sousedství železniční trati západně, resp. jižně od intravilánu obce a třetí potom v JZ části území nedaleko toku Bečvy. Zbývými kategoriemi zemědělské půdy, jež se na území Rokytnice vyskytují, jsou potom s 22,29 ha (3,3 % zemědělské půdy, 2,8 % celkové výměry) trvalé travní porosty a pouze s 1,08 ha ovocné sady. Největší část nezemědělské půdy, celkem 64,04 ha (46,5 %, 7,9 % na celkové plochy), náleží do kategorie ostatní plocha. Do této kategorie spadají plochy zeleně, sportoviště, rekreační plochy, hřbitovy, urnové háje, plantáže dřevin, kulturní a osvětové plochy, dopravní plochy (silnice, železnice, ostatní komunikace), dobývací prostory, manipulační prostory, skládky a neplodná půda. Druhým nejčastějším typem nezemědělské půdy byly s 41,19 ha (29,9 % nezemědělské půdy, 5,1 % celkové plochy) lesní pozemky. Plošně nejrozsáhlejší lesní plochu v území představuje fragment lesa s místním názvem Dolek na severním okraji území obce, lesní pozemky nalezneme rovněž v jižní části území podél toku Bečvy. 15,7 % plochy nezemědělské půdy (21,58 ha) potom představují zastavěné plochy včetně nádvoří, zbylou část, tedy 10,81 ha, tvoří vodní plochy. Největší vodní plochou na území obce je s rozlohou přibližně 0,62 ha Návesní rybník, nacházející se ve střední části intravilánu, významnou položkou v této kategorii je rovněž tok řeky Bečvy.

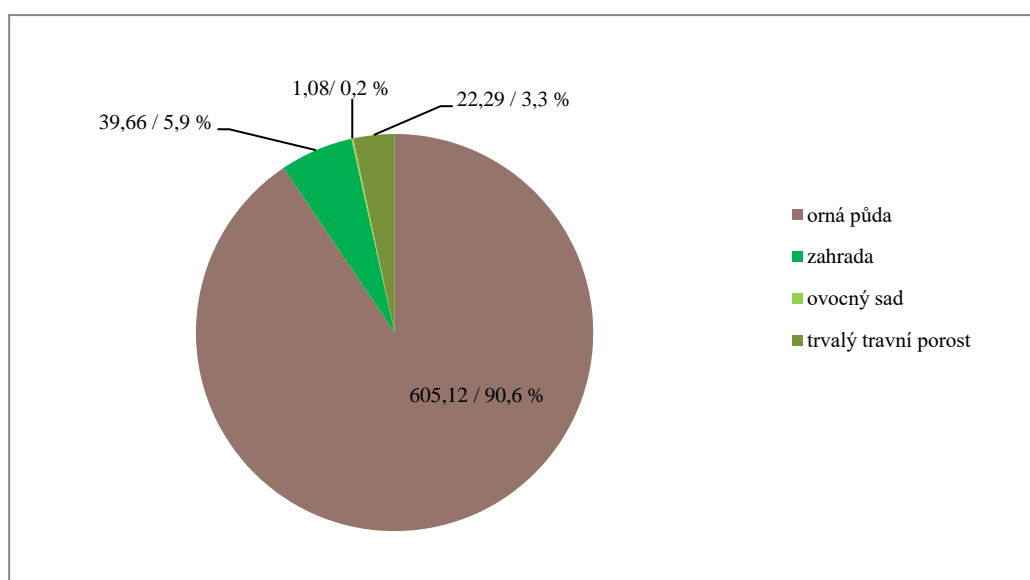
Tab. 15: Struktura pozemků v katastrálním území obce Rokytnice k 31. 12. 2017

Typ pozemku		Výměra (ha)	Podíl na celkové výměře (%)
Celková výměra		805,78	100,0
Zemědělská půda		668,16	82,9
z toho	orná půda	605,12	75,1
	vinice	-	-
	chmelnice	-	-
	zahrada	39,66	4,9
	ovocný sad	1,08	0,1
	trvalý travní porost	22,29	2,8
Nezemědělská půda		137,62	17,1
z toho	lesní pozemek	41,19	5,1
	vodní plocha	10,81	1,3
	zastavěná plocha vč. nádvoří	21,58	2,7
	ostatní plocha	64,04	7,9

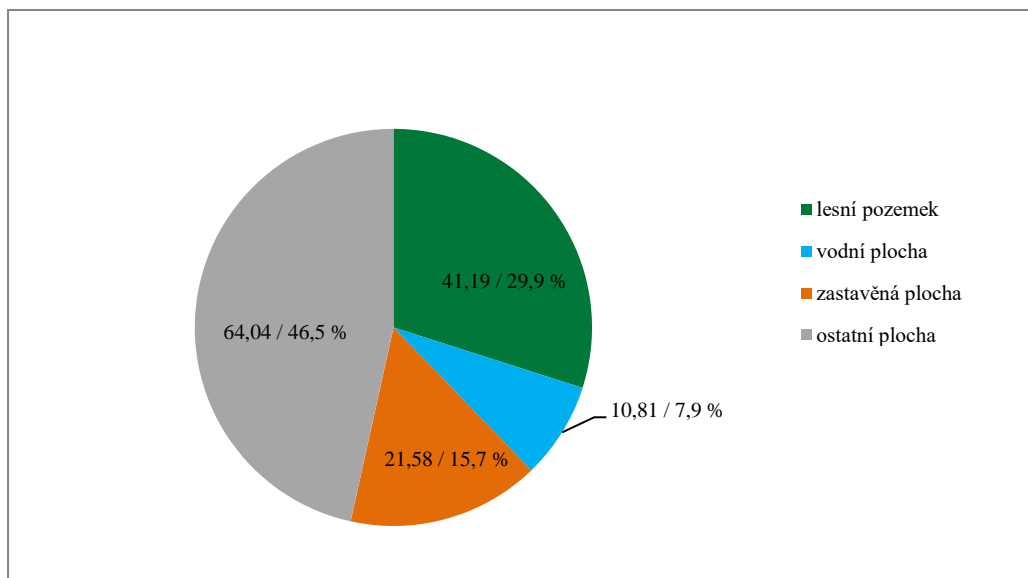
Zdroj: ČSÚ



Obr. 8: Struktura pozemků v katastrálním území obce Rokytnice (ha / podíl na celkové rozloze území) k 31. 12. 2017. Zdroj: ČSÚ



Obr. 9: Struktura zemědělské půdy v katastrálním území obce Rokytnice (ha / podíl na celkové rozloze zemědělské půdy) k 31. 12. 2017. Zdroj: ČSÚ



Obr. 10: Struktura nezemědělské půdy v katastrálním území obce Rokytnice (ha / podíl na celkové rozloze zemědělské půdy) k 31. 12. 2017. Zdroj: ČSÚ

1.2.5. Domovní fond, bytová výstavba

K 26. 3. 2011 bylo v obci Rokytnice celkem 441 domů, z toho 394 obydlených. Podíl neobydlených domů na jejich celkovém počtu tedy byl 10,7 %. Z 394 obydlených domů bylo hned 385, tedy 97,7 %, rodinných, vysoké zastoupení rodinných domů je pro tento typ sídla charakteristické. Obec Rokytnice je typickou hanáckou obcí, v níž je v hojné míře zastoupena nízkopodlažní řadová zástavba venkovského typu. Tento typ domů najdeme především podél páteřní komunikace obce, již ve východní polovině intravilánu představuje silnice II/150 a v západní polovině komunikace III/43515. V okolí návsi, nacházející se v centrální části obce, má tato zástavba často podobu zemědělských usedlostí. Právě k tomuto typu zástavby náleží většina nejstarších domů v obci. Mimo prostor podél zmíněných komunikací najdeme řadový typ zástavby také podél několika dalších ulic, a to převážně v západní části intravilánu. Samostatně stojící rodinné domy, případně dvojdomy s datem výstavby před rokem 1990 nalezneme především na západním a východním okraji intravilánu obce. V obci se rovněž nachází celkem šest bytových domů, všechny s datem výstavby před rokem 1980. Dvojice z nich leží na západním okraji obce nedaleko železniční stanice, další dvojice potom ve střední části obce, v blízkosti napojení silnice III/0554 na silnici II/150. V severní části západní poloviny intravilánu obce potom nalezneme četné rodinné novostavby, vzniklé po roce 1990. Zhodnotíme-li na základě výsledků jednotlivých sčítání vývoj počtu domů mezi lety 1869 a 2011, zjistíme, že ve všech intercenzálních obdobích jejich počet rostl, nejvýraznější nárůst byl zaznamenán mezi lety 1921–1930, kdy v obci přibylo celkem 68 domů, výraznější stavební boom se pojil rovněž s obdobími 1980–1991 a 2001–2011 (42, resp. 41 nových domů). Z Tab. 16, jenž hodnotí domovní fond obce z hlediska data výstavby a rekonstrukce, lze potom vidět, že úroveň výstavby a rekonstrukce domů byla v jednotlivých desetiletých obdobích od roku 1971 prakticky neměnná. Tab. 16 rovněž hodnotí obydlené domy podle typu vlastnictví. Z celkem 385 obydlených domů se zjištěným typem vlastnictví jich 361, tedy 93,8 %, bylo ve vlastnictví fyzické osoby, z toho bylo 359 rodinných domů a jeden bytový dům. Jeden bytový dům je ve vlastnictví obce, další tři z nich potom vlastní bytové družstvo. V případě rodinných domů se žádný z těchto dvou typů vlastnictví

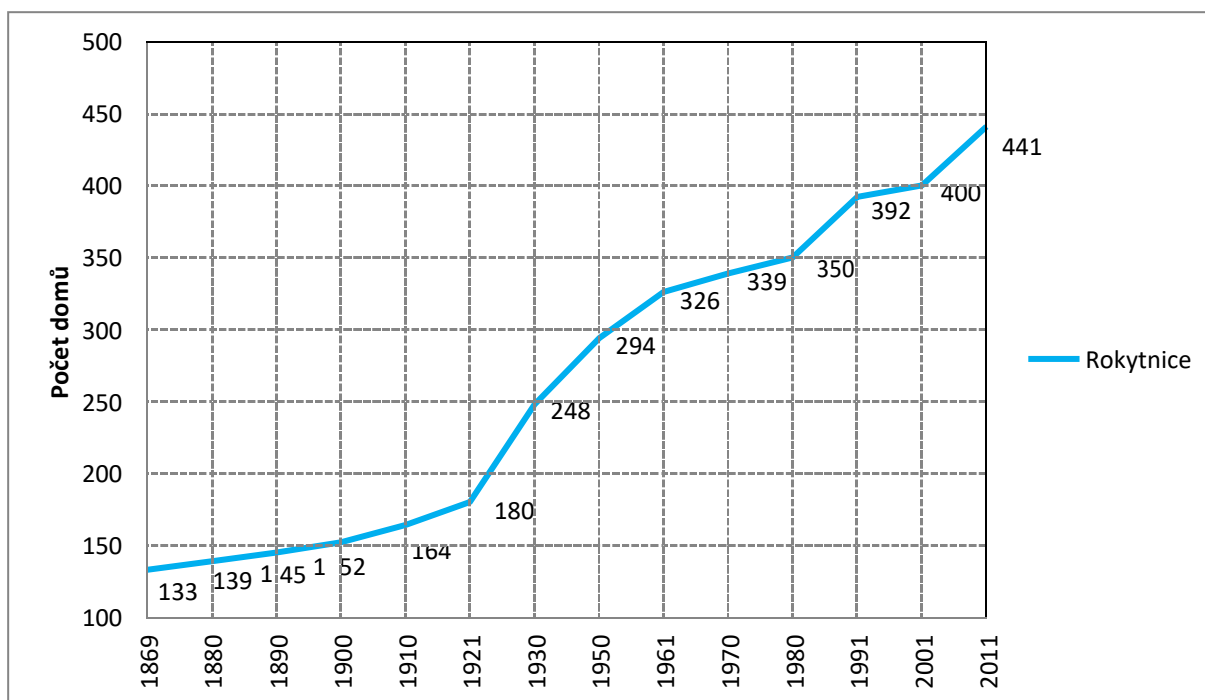
nevyskytoval. Posledním typem vlastnictví bylo spoluvlastnictví vlastníků bytů, jež se týkalo celkem 20 rodinných domů.

Průměrná roční úroveň nové bytové výstavby v obci Rokytnice v posledních 10 letech (období 2008–2017) činila 3,25 bytu na 1 000 osob středního stavu, což je v rámci obcí SO ORP Přerov jedna z vůbec nejvyšších hodnot, o nadprůměrnou hodnotu jde rovněž jak v rámci Olomouckého kraje (2,33), tak i celostátní úrovně (2,87). Je to dáno výhodnou polohou obce vzhledem k Přerovu v kombinaci s příhodnými podmínkami pro výstavbu (vymezení zastavitelných ploch pro bydlení v ÚPD obce, cena pozemků, ad.). Vyšší průměrnou roční úroveň bytové výstavby na 1 000 obyvatel středního stavu v rámci SO ORP Přerov vykazují pouze obce Hradčany (6,34) a Domaželice (3,78), v prvním případě jde především o důsledek malé velikosti obce. Zaměříme-li se na absolutní hodnoty, tedy na počet dokončených bytů za sledované období, zjistíme, že více nových bytů než v Rokytnici (48) bylo mimo Tovačov, Kojetín a Přerov, kde je to vzhledem k jejich větší velikosti logické, dokončeno pouze v Horních Moštěnicích (54). Avšak je nutné zmínit, že úroveň bytové výstavby v Rokytnici není v rámci ČR zdaleka extrémní. Značné omezení pro budoucí bytovou výstavbu v obci představuje územní rezerva pro VRT Brno – Ostrava spolu s limity hlavní technické infrastruktury, jež jsou vymezeny nedaleko severního okraje intravilánu obce a limitují tak další rozvoj zástavby tímto směrem.

Tab. 16: Domovní fond obce Rokytnice, domy podle data výstavby nebo rekonstrukce a podle vlastnictví k 26. 3. 2011

	Celkem	Rodinné	Bytové	Ostatní
Domy celkem	441	432	6	3
Domy obydlené	394	385	6	3
Domy obydlené podle data výstavby nebo rekonstrukce				
dříve než 1919	34	32	-	2
1920–1970	149	145	3	1
1971–1980	51	48	3	-
1981–1990	48	48	-	-
1991–2000	55	55	-	-
2001–2011	54	54	-	-
Domy obydlené podle vlastnictví				
fyzická osoba	361	359	1	1
obec, stát	1	-	1	-
bytové družstvo	3	-	3	-
spoluvlastnictví vlastníků bytů	20	20	-	-

Zdroj: ČSÚ (SLDB 2011)



Obr. 11: Vývoj počtu domů v obci Rokytnice v období 1869–2011. Zdroj: ČSÚ (SLDB 2011)

1.2.6. Dopravní infrastruktura, dopravní dostupnost

1.2.6.1. Dopravní infrastruktura

Nejvýznamnější komunikací, která prochází územím obce Rokytnice, je silnice II/150 Sebranice – Boskovice – Prostějov – Přerov – Valašské Meziříčí. Tato silnice tvoří páteřní komunikaci východní poloviny intravilánu obce. V centrální části obce se na tuto komunikaci napojuje silnice III/0554 Rokytnice – Kokory a dále silnice III/43515 Rokytnice – Císařov – Citov – Věrovany, která představuje osu západní poloviny intravilánu obce. Všechny zmíněné komunikace jsou ve vlastnictví Olomouckého kraje. Mimo tyto silnice tvoří komunikační síť na území Rokytnice již pouze místní a účelové komunikace, jež jsou v majetku obce. Z hlediska širších vztahů je dopravní poloha obce Rokytnice v rámci silniční sítě ČR poměrně příhodná – přibližně 1 200 m východně od okraje intravilánu obce, v katastrálním území Dluhonice (místní část Přerova), se silnice II/150 napojuje na silnici I/55, jež umožňuje rychlé spojení ve směru na Olomouc a na Zlín, z Přerova vychází rovněž silnice I/47, zajišťující rychlé spojení ve směru na Lipník nad Bečvou. Po dokončení dosud chybějícího úseku dálnice D1 mezi Lipníkem nad Bečvou a Říkovici, jež se předpokládá v časovém horizontu několika let, navíc bude mít obec velmi dobré napojení i na dálniční síť ČR, neboť přibližně 1,5 km východně od okraje intravilánu obce je plánována realizace jednoho z dálničních exitů. Zmínit je nutné taktéž plánovanou realizaci úseku dálnice II. třídy D55 mezi Olomoucí a Přerovem, která kromě zrychlení dopravního spojení Přerova s Olomoucí rovněž výrazně napomůže ke snížení intenzity dopravy v intravilánech obcí Kokory a Krčmaň, trasa této dálnice bude zasahovat do východní části katastrálního území obce. Z hlediska komunikační sítě obce je nutné zmínit taktéž variantně plánovanou přeložku silnice III/43515, jež povede podél severního okraje západní části intravilánu obce.

Samostatným tradičním úkolem obce je údržba, obnova a rozvoj místních komunikací v jeho vlastnictví. Podobně jako ve většině obcí ČR je zvýšený nedostatek finančních prostředků na obnovu a rozvoj těchto komunikací v důsledku jejich zanedbanosti při převzetí od státu po roce 1989.

Územím obce prochází páteřní železniční trať č. 270, jež je součástí III. tranzitního železničního koridoru Cheb – Plzeň – Praha – Olomouc – Ostrava – Mosty u Jablunkova, úsek Přerov – Česká Třebová zároveň představuje odbočnou větev II. tranzitního železničního koridoru. Jedná se o dvoukolejnou trať elektrifikovanou systémem 3 kV DC. Trať byla dokončena v roce 1841, její zdvojkolejnění bylo provedeno v roce 1926, elektrifikace potom proběhla na konci 50. let. Na západním okraji intravilánu obce se na této trati nachází železniční zastávka, trať je zahrnuta do Integrovaného dopravního systému Olomouckého kraje. Severně od intravilánu prochází územím obce trasa plánované VRT (vysokorychlostní trať) Brno – Ostrava, jež je v územním plánu obce chráněna územní rezervou.

Rovinatý charakter území obce spolu s polohou v zázemí města Přerova představuje vhodné předpoklady pro příměstskou rekreační cykloturistiku. Územím obce prochází cyklotrasa č. 5042 Prostějov – Věrovany – Citov – Přerov, jež je západně od intravilánu vedena po silnici III/43515, v dalším průběhu poté využívá místních a účelových komunikací. Cyklostezka se na území obce nenachází.

Ve východní části území obce a rovněž v krátkém úseku západně od intravilánu je v územním plánu vymezena územní rezerva pro možnost budoucí realizace vodního kanálu Dunaj – Odra – Labe.

Kromě železniční zastávky se v intravilánu obce rovněž nacházejí celkem tři zastávky linkové autobusové dopravy – „Rokytnice, pálenice“, „Rokytnice, náves“ a „Rokytnice, Hliníky“. Obec je obsluhována dvěma autobusovými linkami:

- linka 403 Prostějov – Přerov
- linka 511 Přerov – (Císařov, Citov, Brodek u Přerova, Majetín – Krčmaň)

Obě linky jsou součástí Integrovaného dopravního systému Olomouckého kraje, dopravu na nich zajišťuje společnost ARRIVA MORAVA, a.s.

Tab. 17: Dopravní obslužnost obce Rokytnice vlakovou dopravou v referenčním týdnu 28. 1. 2019–3. 2. 2019

Směr	Počet spojů		
	Po–Pá	So	Ne, sv.
Olomouc	28	20	19
Přerov	29	20	19

Tab. 18: Dopravní obslužnost obce Rokytnice linkovou autobusovou dopravou v referenčním týdnu 28. 1. 2019–3. 2. 2019

Směr	Linka	Počet spojů			
		Po–Čt	Pá	So	Ne, sv.
Přerov	403 (Prostějov – Přerov)	9	9	5	5
	511 ((Krčmaň, Majetín, Brodek u Přerova, Citov, Císařov) – Přerov)	13	11	4	4
Brodek u Přerova	403 (Přerov – Prostějov)	9	9	5	5
	511 (Přerov – (Císařov, Citov, Brodek u Přerova, Majetín, Krčmaň))	11	9	1	1
Císařov	511 (Přerov – (Císařov, Citov, Brodek u Přerova, Majetín, Krčmaň))	9	9	4	4

1.2.6.2. Dopravní dostupnost

Obec Rokytnice vykazuje vzhledem ke své poloze v zázemí města Přerova nejsilnější vazby právě na toto město jakožto regionální centrum, což potvrzují i data denní vyjíždky za prací a do škol, získaná v rámci SLDB 2011. Z 268 denně vyjíždějících, kteří uvedli cílovou obec, jich hned 138 (51,5 %) dojíždělo do Přerova. Druhou nejčastější destinací bylo město Olomouc, představující centrum nadregionálního významu, avšak jednalo se již pouze o 39 osob (14,6 %), vazba na toto město je tedy v porovnání s Přerovem o poznání slabší.

Dopravní dostupnost Přerova

Dostupnost Přerova individuální automobilovou dopravou je od dvou minut v závislosti na cíli cesty v rámci města a aktuální dopravní situaci. Nejkratší silniční vzdálenost od okraje intravilánu obce Rokytnice po okraj intravilánu Přerova činí přibližně 2,5 km.

Velmi dobrá je dostupnost Přerova vlakovou dopravou. Ve všední dny mimo letní prázdniny lze pro cestu do Přerova, resp. z Přerova využít celkem 28, resp. 29 spojů, v období letních prázdnin se potom v obou směrech jedná o 22 spojů. V sobotu je počet spojů v obou směrech redukován na 20, v neděli a státem uznávané svátky na 19. Vlaky jezdí v základním časovém taktu přibližně jedné hodiny, ve všední dny je v době ranní a odpolední špičky časový interval mezi spoji kratší (v rozmezí 20–40 minut). Časově cesta vychází na 8 minut.

Pro cestu do Přerova, resp. z Přerova lze využít rovněž pravidelnou linkovou autobusovou dopravu, ve dny pondělí–čtvrtek se konkrétně jedná o 22, resp. 23 spojů, v pátek o 20, resp. 21 a o víkendech a státem uznávaných svátcích v obou směrech o 9. V době letních prázdnin dochází k mírné redukci počtu spojů ve všední dny. Cesta zabere 10–23 minut v závislosti na konkrétním spoji (jako referenční zastávky byly zvoleny zastávky Rokytnice, Hliníky a Přerov, aut.st.).

Dopravní dostupnost Olomouce

Individuální automobilovou dopravou je Olomouc dostupná od 14 minut v závislosti na cíli cesty v rámci města, nejkratší silniční vzdálenost po okraj intravilánu tohoto města činí přibližně 16 km.

Časová dostupnost Olomouce vlakem vychází rovněž na 14 minut, využít je možno totožné spoje jako při cestě do/z Přerova, pouze v opačném směru.

Cestování do Olomouce linkovou autobusovou dopravou se jeví jako méně výhodné, neboť je nutný minimálně jeden přestup a cesta tak často zabere i více než jednu hodinu.

1.2.7. Technická infrastruktura

Vodovod

Obecní vodovodní síť byla zřízena mezi lety 1990–1993, mezi těmito lety bylo položeno celkem 11,3 km potrubí. Obec je napojena na skupinový vodovod Přerov – Švédské šance a Čekyně, jenž využívá jako zdroj pitné vody jezera Tovačov I – sever a Tovačov II a dále podzemní prameniště Troubky.

Plynofikace

Obec je plně plynofikována. Plynofikace byla zahájena v roce 1993, mezi lety 1993 a 1996 bylo postaveno celkem 8,6 km plynovodu. Obecní distribuční síť je tvořena středotlakým potrubím

s nízkotlakými přípojkami a je prostřednictvím vysokotlakého plynovodu napojena na velmi vysokotlaký plynovod, jenž je trasován severně od intravilánu obce.

Kanalizace

Kanalizační síť obce prošla v roce 2004 zásadní rekonstrukcí a dobudováním jednotné sítě, a to v rámci investiční akce „Likvidace odpadních vod v Rokytnici“, jejíž náklady činily přibližně 23 mil. Kč. Důležitou součástí tohoto projektu bylo vybudování přečerpávací stanice s výtlačným potrubím na ČOV Henčlov, dále byly vybudovány nové kanalizační stoky, proběhlo zatrubnění vodních příkopů a rovněž byly opraveny dotčené komunikace. Současný trend je však oddílná kanalizace.

Další technická infrastruktura

Obec dále disponuje kabelovou telefonní sítí, jež byla dokončena v roce 1998. Od roku 2018 je obec napojena na optickou síť pro internet. Nicméně s ohledem na rozvoj datových potřeb stávající připojení není dostačující.

Stávající veřejné osvětlení vykazuje potřebu obnovy.

Podobně také místní rozhlas je již zastaralý a nevyhovuje komfortu dnešní doby.

1.2.8. Občanská vybavenost obce, život v obci

Veřejná správa

Instituce veřejné správy jsou v obci zastoupeny Obecním úřadem Rokytnice.

Školství

V obci se nachází základní a mateřská škola, jež jsou sdruženy do právního subjektu „Základní škola a mateřská škola Rokytnice, okres Přerov, příspěvková organizace“, jehož zřizovatelem je obec Rokytnice. Základní škola je pouze jednostupňová (1.–5. ročník), žáci vyšších ročníků dojíždějí do škol v okolních obcích. Kapacita základní školy je 105 žáků, ve školním roce 2018/2019 školu navštěvuje celkem 85 dětí. Mateřská škola má kapacitu 66 dětí, ve školním roce 2018/2019 jich do ní chodí celkem 66. Součástí školy je rovněž školní družina s kapacitou 90 žáků a vlastní vývařovna. Právní subjekt disponuje celkem 13 pedagogickými pracovníky.

Sport a rekreace

V obci se nachází sportovní areál, který je provozován spolkem TJ Sokol Rokytnice. Tento areál zahrnuje hřiště pro házenou a malou kopanou s umělým povrchem, tenisový kurt a sokolovnu. Dále byla v obci vybudována dvě dětská hřiště.

Zdravotnictví

V budově obecního úřadu jsou zřízeny ordinace praktického lékaře pro dospělé a ordinace dětského lékaře. Ordinační hodiny jsou v pondělí a ve čtvrtek.

Sociální oblast

V oblasti sociálních služeb funguje v obci příspěvková organizace Olomouckého kraje „Domov Na Zámečku Rokytnice“, jež sídlí v areálu zámku. Hlavní činností organizace je poskytování pobytových sociálních služeb pro seniory a osoby se středním nebo těžkým mentálním a

kombinovaným postižením od 19 let věku. K 31. 12. 2017 byla kapacita domova pro seniory celkem 25 klientů a domova pro osoby se zdravotním postižením 127 klientů.

Pohostinství

V obci fungují tři pohostinská zařízení – „Pohostinství U Hejduků“, „Pohostinství U Rybníčka“ a sezónní ve sportovním areálu. Pokrmy teplé kuchyně nabízí pouze Pohostinství u Rybníčka, toto zařízení zároveň na objednávku provádí rozvoz hotových jídel.

Další občanská vybavenost

V obci se nachází pobočka České pošty. Dále zde nalezneme celkem tři prodejny potravin a smíšeného zboží, obec rovněž disponuje obecní knihovnou, funguje zde také kadeřnictví.

Život v obci

Obec vykazuje poměrně bohatý společenský život. Působí zde několik spolků, které se výrazně podílejí na sportovních, volnočasových, kulturních i společenských aktivitách, jež se v obci konají.

TJ Sokol Rokytnice provozuje oddíly národní házené a malé kopané, a to mužů a oddíl mládežnické kategorie. Dalšími spolky aktivně participujícími na životě v obci jsou Sbor dobrovolných hasičů, Myslivecké sdružení Dolek, Rybářský spolek, oddíl Junáka – český skaut, Kulturní spolek, Klub důchodců a Sbor pro občanské záležitosti při OÚ.

Nejvýznamnější událostí v obci jsou každoročně Hody, jež každoročně připadají na víkend okolo dne svátku sv. Jakuba, tedy 25. července. Dalšími tradičními akcemi jsou vodění medvěda o masopustu, sv. Mikuláš a během plesové sezóny čtyři plesy, pořádané postupně TJ Sokol, Sborem dobrovolných hasičů a Mysliveckým sdružením Dolek. Každých pět let se dále v obci koná setkání Rokytnic za účasti jejich občanů a představitelů.

1.2.9. Kulturní dědictví, památky

V Ústředním seznamu kulturních památek České republiky, spravovaném Národním památkovým ústavem, jsou na území obce evidovány celkem tři objekty, spadající pod právní ochranu. Prvním z nich je zámek, pocházející z 16. století. Po požáru vystavěn r. 1582-1591 nový renesanční zámek Joachimem Haugvicem z Biskupic. V 17. století jezuita barokně přestavěn. V současnosti na zámku sídlí domov pro seniory a domov pro osoby se zdravotním postižením. Památkově chráněn je od roku 1958 a spadá do typu ochrany „kulturní památka“. Druhou položkou je kostel sv. Jakuba Většího, nacházející se v blízkosti zámku. Vystavěn nejpozději roku 1353, kdy je poprvé zmiňován. Po požáru r. 1764 přestavěn do nynější barokní podoby. Kostel je památkově chráněn od roku 1958 a spadá do typu ochrany „kulturní památka“. Třetím objektem je sloup se sochou sv. Františka Xaverského z první poloviny 18. století. Dle nápisu renovován v r. 1803 a 1889. Památkově chráněn rovněž od roku 1958 a taktéž spadá do typu ochrany „kulturní památka“.

Kulturní památky místního významu na území obce shrnuje Tab. 19.

Tab. 19: Kulturní památky místního významu na území obce Rokytnice

Památka	Umístění
Pomník I. sv. války	na návsi
Pomník II. sv. války	na návsi
Pomník pilotům II. sv. války	u samoty Vrbovec
Plastika sv. Rosálie	u vchodu do kostela
Plastika sv. Pauliny	u vchodu do kostela
Plastika Panny Marie	u polní cesty k Bečvě
Kaple	u cesty do Dluhonic
Kamenný kříž	u č.p. 406
Kamenný kříž	u č.p. 93
Kamenný kříž	na hřbitově
Dřevěný kříž	u cesty do Kokor
Železný kříž padlým r. 1866	na hřbitově
Boží muka	u sokolovny
Boží muka	u č.p. 112
Boží muka dřevěná	u č.p. 291
Boží muka dřevěná	u č.p. 355
Hrobka rodu Eichhofů	na hřbitově

1.2.10. Životní prostředí

Intravilán obce Rokytnice, konkrétně jeho západní část, leží v záplavovém území Q₁₀₀ řeky Bečvy. Jižně až jihozápadně od zástavby obce, v lokalitách Čtvrtiny, Borošín a Záhumení, je proto připravována realizace protipovodňových opatření. Navržena je výstavba hráze o maximální výšce 1,8 m a šířce od 3 do 17,4 m, vedoucí podél JZ okraje intravilánu a ukončené ze západu náspem železniční tratě a z východu zvyšujícím se terénem. Dalším plánovaným opatřením je navýšení náspu polní cesty mezi silnicí III/435 a železničním náspem (v sousedství železniční zastávky, lokalita Noviny) o 1 m na úroveň Q₁₀₀, včetně navazujících zídek podél přilehlých zahrádek. Mimo tato opatření je plánována rovněž revitalizace drobného pravobřežního přítoku Bečvy v úseku nad zástavbou obce (lokalita Rybníky) a dále úprava zaústění Hrušičkové příkopy spolu s protierozním opatřením. Návrh protipovodňových a revitalizačních opatření byl zpracován na základě studie proveditelnosti „Revitalizační opatření v obci Rokytnice“, která podrobněji rozpracovává opatření navrhovaná ve studii odtokových poměrů Pobečví. Další variantou je využití plánovaného náspu nového železničního tělesa na západě intravilánu obce.

Okolí hlavních silničních průtahů obcí a železniční trati je zatíženo hlukem, jenž v těchto lokalitách často překračuje maximální přípustnou hladinu.

V důsledku polohy obce ve sníženině Hornomoravského úvalu, jež se převážně v zimním období odráží v častém výskytu déletrvajících inverzních situací, v kombinaci s blízkostí Přerova, jenž se vyznačuje značnou koncentrací stacionárních i mobilních zdrojů znečištění, zde ovzduší často vykazuje zhoršenou kvalitu.

Obecní systém nakládání s odpady je postaven na pravidelném svozu zbytkového komunálního odpadu od obyvatel, který je zajišťován Technickými službami města Přerov. Na území obce je umístěno několik hnízd s kontejnery na separovaný sběr. Dvakrát do roka se konají sběrové

dny velkoobjemového odpadu, jedenkrát za rok sběr nebezpečného odpadu a dvakrát za rok svoz železa. Bioodpad mohou domácnosti ukládat do dvou velkoobjemových kontejnerů. Sběrný dvůr či sběrné místo není.

1.3. SWOT analýza

SWOT analýza je nejčastěji užívaná metoda rozboru území. Skládá se ze dvou hlavních pohledů. Prvním je analýza „vnitřně“ ovlivnitelné možnosti života obce: silné a slabé stránky.

SILNÉ STRÁNKY (pozitiva, rozvojové faktory)	SLABÉ STRÁNKY (negativa, problémy)
<ul style="list-style-type: none"> • kompletní základní technická infrastruktura • dopravní obslužnost pravidelným železničním a autobusovým spojením • vyrovnaný rozpočet obce, obec není zadlužena • kvalitní zázemí pro sportovní vyžití • existence základních služeb (obchod, lékař, pohostinství) • vysokorychlostní internet • společenský život v obci • podpora spolků od obce 	<ul style="list-style-type: none"> • nedostačující zázemí budovy základní školy • nedostatek rozvojových ploch, zejména pro další bytovou výstavbu • absence protipovodňových opatření • finančně náročné trvalé opravy místních komunikací a chodníků, rekonstrukce technické infrastruktury (kanalizace) • absence cyklostezek do sousedních obcí a Přerova

Druhý pohled odráží vnější pohled, tzv.: příležitosti a hrozby, které teď i do budoucna mohou ovlivnit život v obci.

PŘÍLEŽITOSTI (vnější faktory)	HROZBY (vnější faktory)
<ul style="list-style-type: none"> • atraktivní suburbánní prostor • využití budování cyklostezek jako součást projektu ITI Olomoucké aglomerace a národní podpory • vybudování • možnost čerpání z dotačních titulů (EU, kraj, ČR...) • spolupráce v rámci MAS, mikroregionu, • realizace dopravního napojení na dálnici D1 a přeneseně s dalšími regiony 	<ul style="list-style-type: none"> • omezení rozvoje obce důsledkem realizace VRT železničních koridorů a dálnice D1 • regulace výstavby z důvody záplav • výrazný pokles spodní vody (jako užitková voda pro obyvatelstvo) • nedostatek finančních prostředků na obnovu a rozvoj infrastruktury (zejména místní komunikace)

2. Návrhová část

2.1. Strategická vize (pro rok 2026)

Obec Rokytnice jako příměstská vesnice chce především nabídnout kvalitní podmínky pro život jeho obyvatel: životní prostředí pro bydlení, komfortní dostupnost vzdělání, veřejné správy, dojížďku za prací, odpovídající zázemí pro trávení volného času a pro setkávání jeho občanů všech generací. Obec si zakládá na tradici národní házené.

2.2. Návrh opatření a aktivit

Vize bude naplňována souborem opatření, která se promítnou do konkrétních aktivit. Jejich finanční náročnost, možné dotační zdroje a podrobný komentář jsou pak rozpracovány v následné realizační části strategie, v kapitole 3.

2.2.1. Obnova a rozvoj dopravní infrastruktury

Obec se bude věnovat obnově a rozvoji místních komunikací, tj. silnic a chodníků. Navržené aktivity sledují zvýšení bezpečnosti chodců, zejména pak od zastávek hromadné dopravy k objektům veřejného zájmu, a zkvalitnění povrchu komunikací. Nemalou pozornost obec bude věnovat vazbám mezi různými druhy dopravy.

Aktivita 1.1.: Výstavba chodníků a nové zastávky veřejné hromadné dopravy v horní části obce

Aktivita 1.2.: Vybudování přestupního místa/terminál vlakové dopravy, tj. bezpečný pohyb chodců, stojany, přístřešky pro kola, parkovací stání pro automobily

Aktivita 1.3.: Realizace cyklostezky Rokytnice – Luková

Aktivita 1.4.: Oprava místní komunikace – „kolem farní zahrady“

Aktivita 1.5.: Cyklostezka Rokytnice – Žeravice

Aktivita 1.6.: Údržba polních cest

Aktivita 1.7.: Postupná obnova a rozvoj místních komunikací

Aktivita 1.8.: Rozšíření parkovacích míst

2.2.2. Obnova a rozvoj technické infrastruktury

Obec nadále musí věnovat pozornost další technické infrastruktuře: obnova kanalizace, veřejné osvětlení a dalším sítím.

Aktivita 2.1.: Vytvoření podmínek pro vysokorychlostní internet v obci (zkapacitnění přípojky optické sítě)

Aktivita 2.2.: Realizace kamerového systému v exponovaných místech (sběrná místa, dětská hřiště,...)

Aktivita 2.3.: Rekonstrukce veřejného osvětlení

Aktivita 2.4.: Obnova obecního rozhlasu

Aktivita 2.5.: Příprava oddílné kanalizace

Aktivita 2.6.: Demolice objektu č.p. 15 a vybudování odstavné plochy

2.2.3. Škola, sport, volný čas

Obec bude řešit nevyhovující podmínky pro základní vzdělávání dětí, zázemí pro volný čas a sport.

Aktivita 3.1.: Multifunkční hřiště (za hřištěm TJ Sokol)

Aktivita 3.2.: Studie a realizace nové budovy ZŠ a jejího zázemí (tělocvična, jídelna)

2.2.4. Kulturní dědictví, památky

Obec bude pečovat o dědictví po předcích.

Aktivita 4.1.: Rekonstrukce chodníků na hřbitov a obvodové zdi

Aktivita 4.2.: Osvětlení kostela sv. Jakuba

Aktivita 4.3.: Oprava hrobky na hřbitově

Aktivita 4.4.: Restaurování plastik sv. Rozálie a sv. Pauliny

Aktivita 4.5.: Fasáda kostela

Aktivita 4.6.: Oprava drobných sakrálních staveb a památek

2.2.5. Rozvoj obecních veřejných služeb

Obecní budovy jsou základní nástroj k naplňování služeb, které zabezpečuje či zprostředkovává obec: činnost požární jednotky, sport, sociální služby, sběrný dvůr, apod.

Aktivita 5.1.: Výstavba zázemí pro technické pracovníky obecního úřadu a garáže techniky

Aktivita 5.2.: Studie a rekonstrukce objektu po ZŠ na obecní úřad a dům služeb

Aktivita 5.3.: Studie domu pro seniory

Aktivita 5.4.: Studie startovacích bytů pro začínající rodiny

Aktivita 5.5.: Rekonstrukce budovy pálenice a technologie (dvoukotlová)

2.2.6. Životní prostředí

Obec považuje péči o životní prostředí za předpoklad udržitelných podmínek pro život v obci .

Aktivita 6.1.: Revitalizace horního a dolního rybníka (vazba na hladinu spodní vody), vč. klidové zóny

Aktivita 6.2.: Protipovodňová opatření

Aktivita 6.3.: Opatření k zadržení dešťové vody

Aktivita 6.4.: Vybudování sběrného místa/dvora na komunální odpad

3. Realizační část

Součástí rozvojového dokumentu obce může být také část, která se zabývá možnostmi realizace návrhové části. Někdy tato část bývá označována také jako Akční plán.

Jedná se o výčet známých Aktivit z návrhové části, ke kterým jsou přiděleny a/nebo budou postupně přidělovány dostupné informace. Zejména existující dokumentace (projektový záměr, výkresová dokumentace, vydané stavební povolení, apod.), možnosti vhodných dotačních titulů (známých k danému datu), finanční náročnost (přesnost uvedených částek je přímo úměrná stavu dokumentace dané aktivity, tedy od velmi hrubého odhadu, až po přesnější čísla v případě existence kvalifikovaného rozpočtu) a časový harmonogram (zejména „vročení“ je orientační, neboť je mj. závislé na vypsaných dotačních titulech a momentálních finančních možnostech obce). Z výše uvedeného tedy také vyplývá, že realizační část (její obsah) není vnímána jako závazná v čase a objemu realizovaných akcí, ale spíše jako pomůcka pro pravidelné rekapitulace při rozvoji obce (např. při sestavování rozpočtu obce).

Realizační část je zpracována do tabulky a umožňuje vedení obce průběžné poznámky k dané akci/aktivitě.

Realizační část Strategického plánu rozvoje obce Rokytnice

Číslo	Aktivita	Harmonogram	Nositel	Náklady	Zdroje financování	Komentář
1.1.	Výstavba chodníků a nové zastávky veřejné hromadné dopravy v horní části obce	2020			POV, MMR, SFDI, MAS	
1.2.	Vybudování přestupního místa/terminál vlakové dopravy, tj. bezpečný pohyb chodců, stojany, přístřešky pro kola, parkovací stání pro automobily	2020			SFDI, IROP	
1.3.	Realizace cyklostezky Rokytnice – Luková	2021			SFDI, IROP, DOK	
1.4.	Oprava místní komunikace – „kolem farní zahrady“	2021			POV, MMR	
1.5.	Cyklostezka Rokytnice – Žeravice	2022			SFDI, IROP, DOK	
1.6.	Údržba polních cest	2020-2026				
1.7.	Postupná obnova a rozvoj místních komunikací	2020-2026			POV, MMR	
1.8.	Rozšíření parkovacích míst	2020-2026				
2.1.	Vytvoření podmínek pro vysokorychlostní internet v obci (zkapacitnění přípojky optické sítě)	2019				
2.2.	Realizace kamerového systému v exponovaných místech (sběrná místa, dětská hřiště,...)	2019			POV	
2.3.	Rekonstrukce veřejného osvětlení	2020			POV, OPŽP	
2.4.	Obnova obecního rozhlasu	2020			POV	
2.5.	Příprava oddílné kanalizace	2021			POV	
2.6.	Demolice objektu č.p. 15 a vybudování odstavňové plochy	2019				
3.1.	Multifunkční hřiště (za hřištěm TJ Sokol)	2020			DOK	
3.2.	Studie a realizace nové budovy ZŠ a jejího zázemí (tělocvična, jídelna)	2021			IROP, MŠMT	
4.1.	Rekonstrukce chodníků na hřbitově	2019			MMR, POV	
4.2.	Osvětlení kostela sv. Jakuba	2019				
4.3.	Oprava hrobky na hřbitově	2020			DOK	
4.4.	Restaurování plastik sv. Rozálie a sv. Pauliny	2021			DOK	
4.5.	Fasáda kostela	2022			DOK	
4.6.	Oprava drobných sakrálních staveb a památek	2021-2026			DOK	
5.1.	Výstavba zázemí pro technické pracovníky obecního úřadu a garáže techniky	2021			POV	
5.2.	Studie a rekonstrukce objektu po ZŠ na obecní úřad a dům služeb	2021				
5.3.	Studie domu pro seniory	2021				
5.4.	Studie startovacích bytů pro začínající rodiny	2021				
5.5.	Rekonstrukce budovy pálenice a technologie	2019-2020				
6.1.	Revitalizace horního a dolního rybníka (vazba na hladinu spodní vody), vč. klidové zóny	2019			OPŽP, MŽP	
6.2.	Protipovodňová opatření	2022-2026			MZe	
6.3.	Opatření k zadržení dešťové vody	2022-2026			MZe	
6.4.	Vybudování sběrného místa/dvora na komunální odpad	2021			OPŽP	

Legenda:

Harmonogram: letopočty jsou orientační

Náklady: uvedeny orientačně

Zdroje: dle poznání ke dni vzniku tohoto dokumentu

Komentář: slouží k doplňování údajů a poznámek (např. vydané stav. povolení, apod.)

OPŽP - Operační program životního prostředí

POV - Program obnovy venkova Olomouckého kraje

IROP - Integrovaný regionální operační program

SCLLD - dotace přes MAS Hanácké Království

DOK - Dotace Olomouckého kraje

MZe - Ministerstvo zemědělství

SFDI - Státní fond dopravní infrastruktury

ITI - dotace přes ITI Olomoucké aglomerace

MMR - Ministerstvo místního rozvoje